

**incontinuo** **incontiu**



# ÍNDICE

Incontinuo .....	4
Antecedentes .....	5
Sinopsis .....	6
Estructura dramaturgica .....	7
Cómplices .....	8
Partida .....	9
La música .....	10
Puesta en escena (referencias) .....	11
Puesta en escena (esbozos) .....	12
Espacio y técnica .....	13
Duración, espacio y público .....	15
Planning .....	16
Ficha artística .....	17
Kamchàtka .....	18
Contacto .....	19



# A AQUELLOS QUE se han ido

A quienes están en camino

A quienes tienen la esperanza lo suficientemente fuerte como para marcharse

Para avanzar

Aún

A quienes han sabido hacer crecer la esperanza lo suficiente

Alimentarla en su interior

Mantenerla

A quienes no se han dejado apagar

A quien aprende lenguas

A quien atraviesa países

A quien se maravilla de los paisajes que cambian

que ve lo hermoso que es el hogar de los otros

que recuerda su hogar

A quien deja su amor atrás

A quien se reúne con su amor

A quien se enamora en algún punto del camino

A quien viaja para ofrecer un mañana más hermoso a sus hijos (...)

Nicolas Vercken



# INCONTINUO

UN ESPECTÁCULO NOCTURNO, INMERSIVO, PARTICIPATIVO Y MUSICAL.

La compañía Kamchàtka presenta una experiencia participativa, un encuentro que traspasa fronteras, una declaración poética, un homenaje al coraje de todas aquellas personas que han dejado su hogar en busca de un nuevo lugar.

Incontinuo pone el foco en la continuidad: el ser humano comenzó a desplazarse, desde sus albores, en busca de mejores condiciones de vida, y continuará haciéndolo sin cesar. El movimiento forma parte esencial de nuestra naturaleza.

Queremos subrayar la importancia y la belleza del movimiento, sin obviar su dureza ni las tragedias que con frecuencia lo acompañan, muchas veces como consecuencia de políticas migratorias represivas y de la existencia de fronteras.

Imaginamos este espectáculo como un himno al coraje: una celebración de la valentía de todas aquellas personas que, forzadas o no, han dejado su lugar de origen en busca de un futuro mejor. Brindamos por ese coraje.

Deseamos crear un momento común y colectivo: un espacio para mirar, conovernos juntos y celebrar. Porque creemos que en esa experiencia compartida reside la fuerza de nuestro futuro; un futuro que esperamos sin fronteras ni repatriaciones.

Lo imaginamos como un acto catártico, emotivo y épico, donde la narrativa se transforme. Un espacio en el que lo simbólico nos haga sentir parte de una comunidad que no es ciega, que reconoce y valora esa valentía.

Una comunidad que late y se conmueve, que siente la necesidad de celebrar para poder, después, en la vida real, seguir luchando juntos.



# ANTECEDENTES

Desde nuestros orígenes como compañía, nos interesa encontrar formas inusuales de conmover al público y hacerle sentir parte de lo que está ocurriendo, y no simplemente como “espectador”. Queremos romper la cuarta pared y difuminar los límites entre el escenario y la platea, entre actores y público, para crear así una experiencia compartida y transformadora.

Nuestra propuesta artística se basa en la ausencia de palabras, utilizando un lenguaje visual y corporal que es a la vez cotidiano y surrealista. Este enfoque nos permite trascender las barreras lingüísticas y culturales, llegando directamente a las emociones y experiencias humanas universales. Nuestros personajes no son meros actores, sino catalizadores de encuentros significativos, capaces de establecer una comunicación sincera y directa con el público.

El teatro que proponemos es inmersivo, invitando a la audiencia a sumergirse completamente en la obra. Es participativo, requiriendo su interacción activa y su implicación emocional. Y es frecuentemente improvisado, adaptándose en tiempo real a las respuestas y reacciones de los espectadores, lo que hace que cada presentación sea única e irrepetible.

Creemos que esta forma de teatro tiene el poder de despertar la empatía y de interconectar a las personas que están presentes en nuestros espectáculos. En un mundo cada vez más fragmentado y deshumanizado, nuestro objetivo es utilizar el arte como herramienta para la comprensión y la conexión, para provocar reflexiones y, en última instancia, promover el cambio social. Antes de que sea demasiado tarde, seguimos confiando en el poder del arte para transformar realidades y construir puentes entre las personas.

A lo largo de estos años, han sido múltiples las ocasiones en las que, además de realizar nuestros espectáculos itinerantes, hemos creado experiencias participativas de diversas formas y magnitudes. Hemos desarrollado proyectos de territorio y hemos trabajado con grupos diversos, siempre procurando mantener la intensidad, el hilo narrativo y la implicación del público.

Estas experiencias nos han permitido depurar imágenes evocadoras, concebidas para ser utilizadas en formatos de gran escala, enriqueciendo nuestro lenguaje escénico y la capacidad de generar experiencias colectivas profundas.



**LIBERANDUM 2022 / Primera confrontación con la multitud**



**LA GRANDE MIGRATION 2023 / Experimentamos con la multitud**



**CÔTE À CÔTE 2024 / Primeros pasos hacia un gran formato**

# SINOPSIS

En un lugar que no es lugar (un descampado, una gran plaza), **nos encontramos:** nosotros, vosotros, todas aquellas personas que un día se fueron o que un día se irán (los actores, algunos cómplices y el público). Entre vestigios de la ciudad y recuerdos de casas dejadas en el camino, un grupo de personajes - los Kamchatkas - prepara un espacio de acogida, donde descansar antes de continuar adelante.

A través de la **música, imágenes y acciones sencillas**, compartimos una experiencia colectiva que une pasado, presente y futuro. Una manta, una sopa, un trozo de pan y recuerdos que nos hablan de lo que fue, de lo que es y de lo que vendrá.

La proyección de una historia, un cortometraje, nos contará una historia pasada que es, en realidad, la historia de ahora mismo.

Y todo se transforma en un **acto catártico:** alrededor del espacio central, celebramos juntas, caminando simbólicamente bajo las estrellas, acompañadas de música épica. Gritamos al cielo que **celebramos el coraje** de quien se fue, y que sólo juntas, como una procesión desbordada, nos celebramos.

Un recorrido de **encuentro, memoria y celebración** que invita a todos a participar, acompañar y formar parte de esta experiencia colectiva.



# ESTRUCTURA DRAMATÚRGICA

El espectáculo se articula en cuatro etapas:

## 1. Escena inmersiva (preludio participativo)

La experiencia comienza a construirse al menos treinta minutos antes de la convocatoria oficial. El público llega de manera gradual a un espacio donde la acción ya está en marcha: preparación del lugar, transporte de materiales, encendido de pequeños fuegos, organización de mesas. La luz es escasa. Se forman filas de personas que reciben sopa; surgen círculos en el suelo donde se comparte comida y se espera. El público no observa: habita el espacio.

## 2. La proyección

En un momento de máxima calma, el edificio central se derrumba lentamente. Sobre su estructura aparecen pancartas que se transforman en pantalla de proyección. Se presenta un cortometraje que narra la historia migratoria de una niña en los años sesenta, estableciendo un puente entre memoria y presente.

## 3. El pasaje al presente

Después de la proyección, irrumpe el presente con la aparición de los 80 cómplices que han participado en el proceso previo. Su entrada reafirma una idea esencial: continuamos aquí. La historia de ayer es la historia de hoy. La memoria se encarna en cuerpos reales.

## 4. El gesto colectivo final

El espectáculo culmina con la activación de un acto común: una marcha, una manifestación, una declamación o una celebración circular. El público es convocado a sumarse físicamente, transformando la experiencia artística en una afirmación colectiva y visible.



# CÓMPLICES

El espectáculo está concebido para una multitud. Está pensado como un evento nocturno, participativo y musical, dirigido a una gran masa de personas convocadas en un día y un lugar determinados.

Sin embargo, la propuesta se articula en dos niveles de participación claramente diferenciados.

## **Primer nivel: el público convocado el día de la representación.**

Se trata de las personas que asisten al espectáculo y que son invitadas a formar parte activa de la experiencia. A través de la música y de acciones simples y accesibles, el público participa en una celebración colectiva, en un acto común, en un himno al coraje. La intención es generar un momento de comunión, un mismo grito compartido que celebre el valor de quienes partieron en busca de una vida mejor.

## **Segundo nivel: los colectivos cómplices con los que trabajamos previamente.**

Antes de la presentación, establecemos una colaboración con colectivos y grupos directamente interpelados por la realidad migratoria, así como con personas y asociaciones que cuestionan las políticas migratorias represivas. No se trata de un proceso de creación colectiva del espectáculo, sino de una alianza consciente y comprometida. Pensamos que solo juntos podemos ser más fuertes, y que la potencia del proyecto reside en incorporar presencias y experiencias que lo atraviesan de manera directa.

Durante los tres o cuatro días previos a la función, desarrollamos un espacio de trabajo en formato de taller. Este espacio puede acoger hasta cuatro grupos, cada uno acompañado por dos actores de la compañía. A través de nuestras herramientas escénicas, compartimos experiencias y construimos imágenes simples y simbólicas vinculadas a los trayectos y vivencias de los participantes. Estas imágenes se integran posteriormente en el espectáculo, formando parte del momento culminante: el encuentro con el público.

En concreto Incontinuo está compuesto por:

- **3 encuentros** entre los miembros de la compañía y los cómplices (80) que trabajaran en 4 grupos de 20
- **1 espectáculo nocturno**, en espacio público destinado a un aforo de 1000/1500 personas con 8 actores, 4 músicos y hasta 80 cómplices



# PARTIDA

Realizamos un cortometraje inspirado en una historia real. Durante su proceso de creación, acogidos por Comédias do Minho en Portugal, desarrollamos un trabajo de investigación y recreación en torno a la inmigración. En ese contexto descubrimos un testimonio profundamente conmovedor que se convirtió en el punto de partida de la obra. La producción se llevó a cabo en apenas una semana y posteriormente se proyectó en todo el territorio, generando una intensa resonancia emocional.

La experiencia nos permitió comprender que esta historia constituía el puente perfecto para visibilizar la continuidad del movimiento humano: al narrar la vivencia de una niña en los años 50, estábamos hablando, en realidad, de la inmigración contemporánea. Así nació Partida, concebida como una pieza fundamental dentro de nuestra creación, capaz de articular relato y emoción desde una perspectiva atemporal.



La distancia temporal nos ofreció el marco adecuado para conectar pasado y presente, construyendo un crescendo dramático compartido que amplía la dimensión individual del relato y lo proyecta hacia una reflexión colectiva.

El cortometraje rinde homenaje al lenguaje del cine mudo de Buster Keaton, recreando sus principales recursos formales: planos generales y fijos, precisión coreográfica del movimiento, profundidad de campo y una narrativa visual donde el cuerpo y la acción sustituyen al diálogo. El montaje y el ritmo evocan el slapstick clásico, combinando rigor técnico y expresividad gestual.

La obra fusiona una dimensión lúdica y ligera —alejada de estereotipos— con momentos de mayor intensidad compositiva y épica, construyendo una progresión emocional que amplía el alcance del relato.

La banda sonora original, interpretada en directo, actúa como eje estructural y dramático del espectáculo, subrayando cada matiz y potenciando el arco emocional de la historia.



# LA MÚSICA

La música del espectáculo es una composición original de Simon Couratier, miembro de la Compagnie du Coin, con quienes iniciamos este año una colaboración basada en una visión artística compartida sobre la creación en espacio público. Esta afinidad se traduce en una concepción musical que no solo acompaña la escena, sino que dialoga activamente con ella y con el entorno.

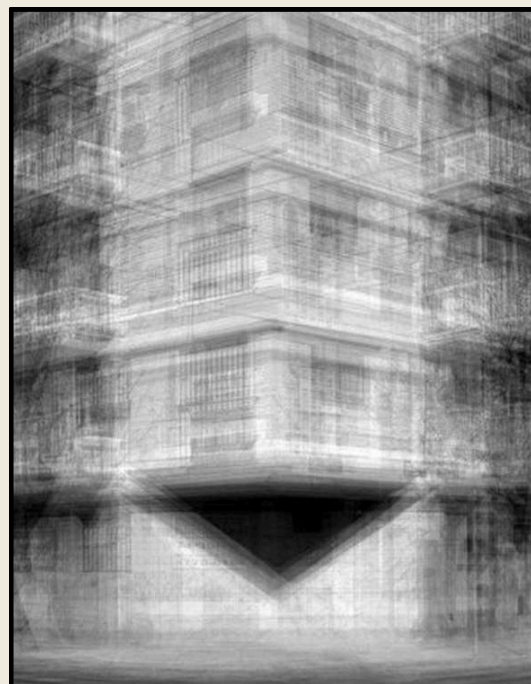
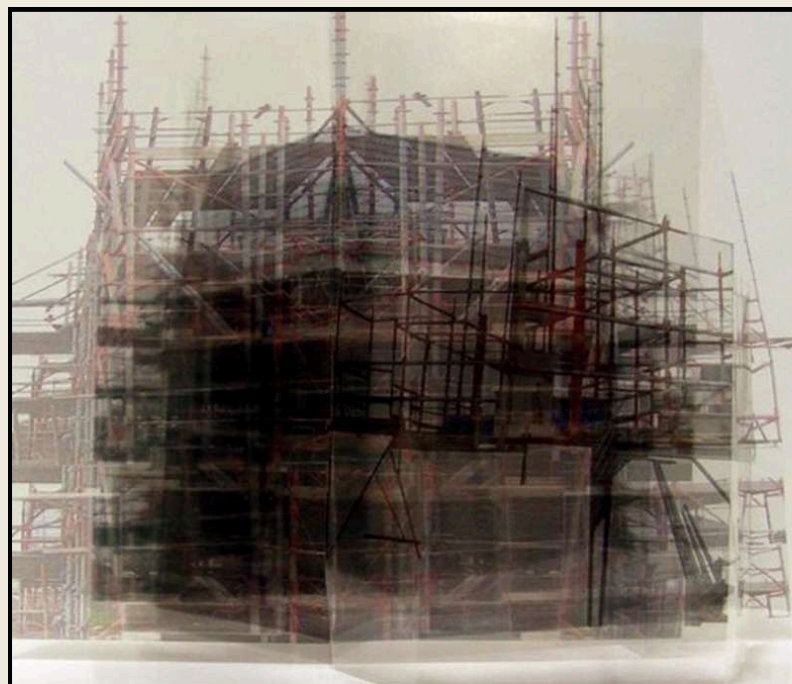
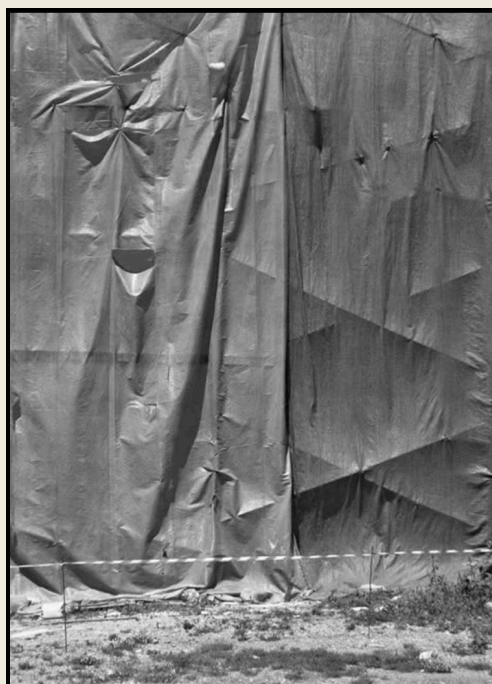
Couratier, compositor ecléctico con raíces en el jazz y la música electrónica, construye una partitura híbrida que alterna atmósferas ambientales con desarrollos épicos y profundamente emotivos. Su escritura logra un equilibrio especialmente valioso: mantiene la riqueza armónica y rítmica propia de un lenguaje jazzístico conceptual, pero lo hace accesible y comprensible para públicos no necesariamente habituados a este tipo de música. La complejidad se transforma así en experiencia sensorial directa, clara y compartida.

La mayor parte de la pieza es instrumental, lo que refuerza su vocación cinematográfica y universal. El dispositivo técnico —un sistema de sonido autónomo con puesta en escena cuadrifónica— permite una difusión en surround que envuelve al público y amplifica la dimensión inmersiva del espectáculo. El espacio sonoro no se limita a acompañar la acción: la rodea, la expande y la integra en una experiencia perceptiva total.

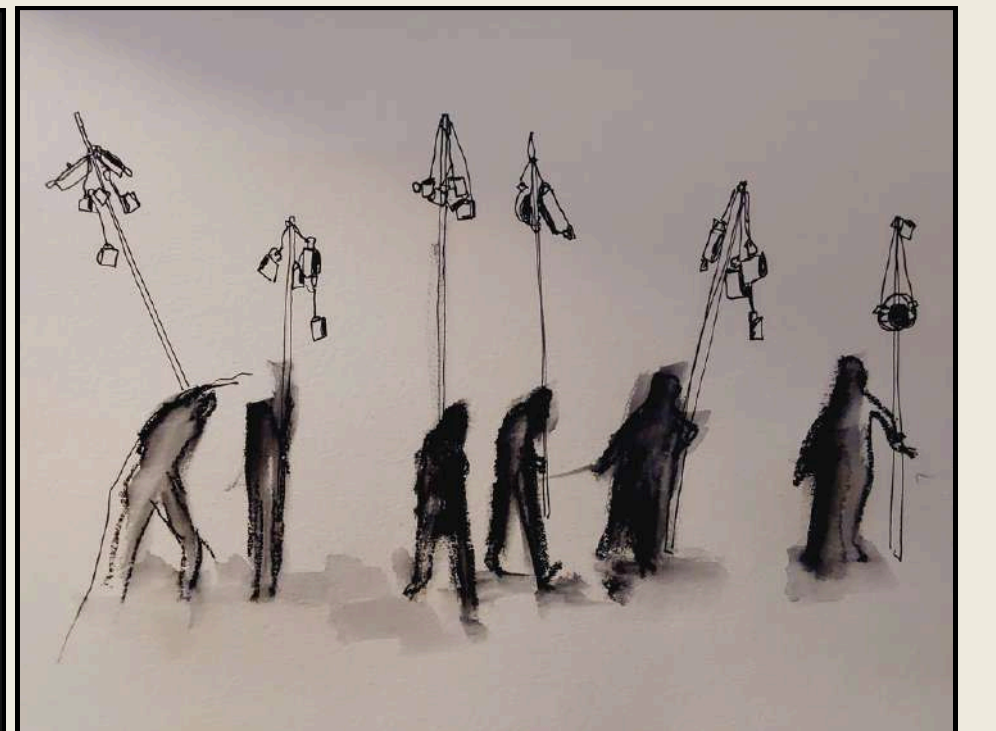
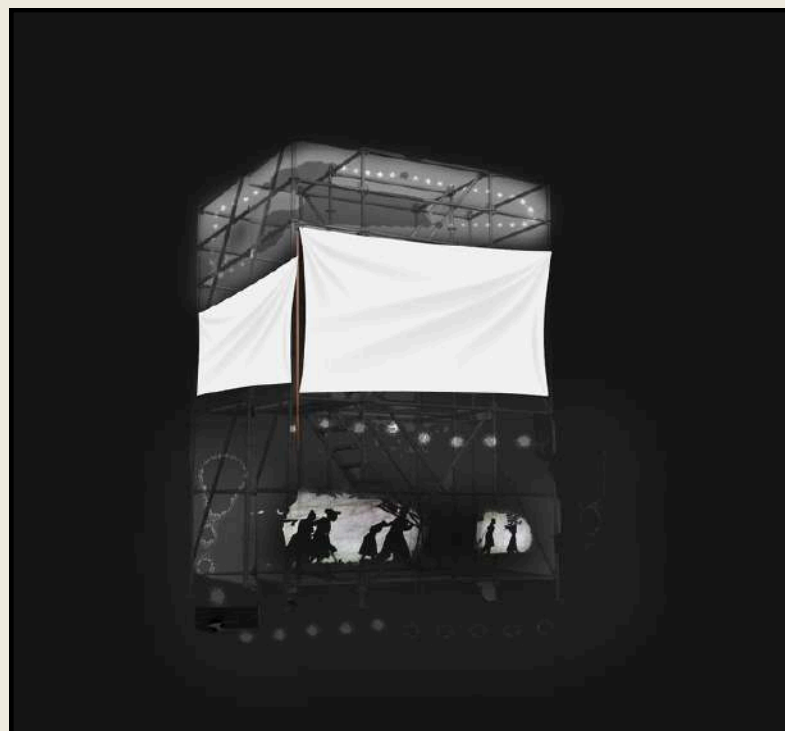
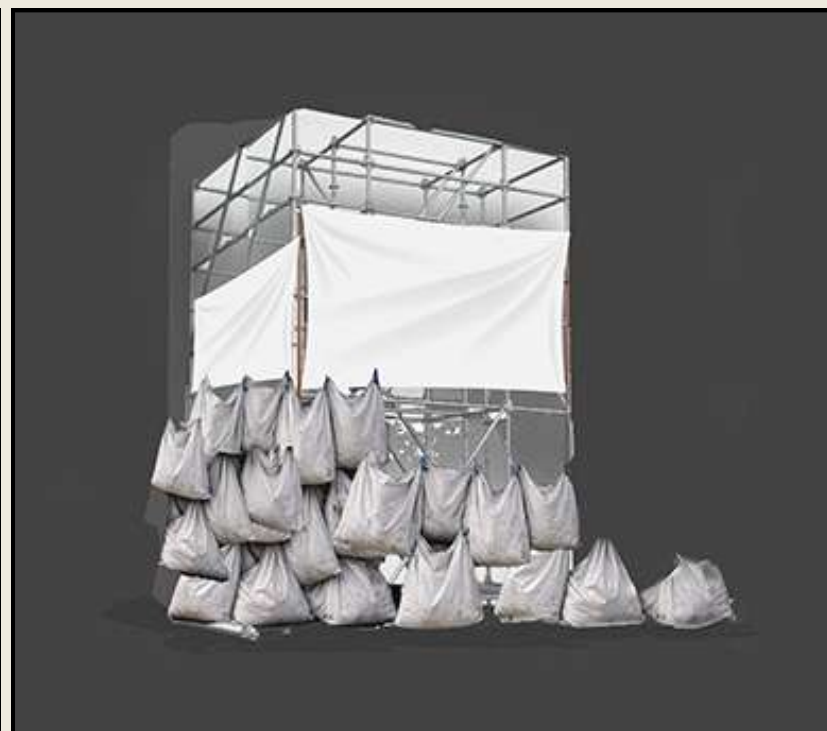
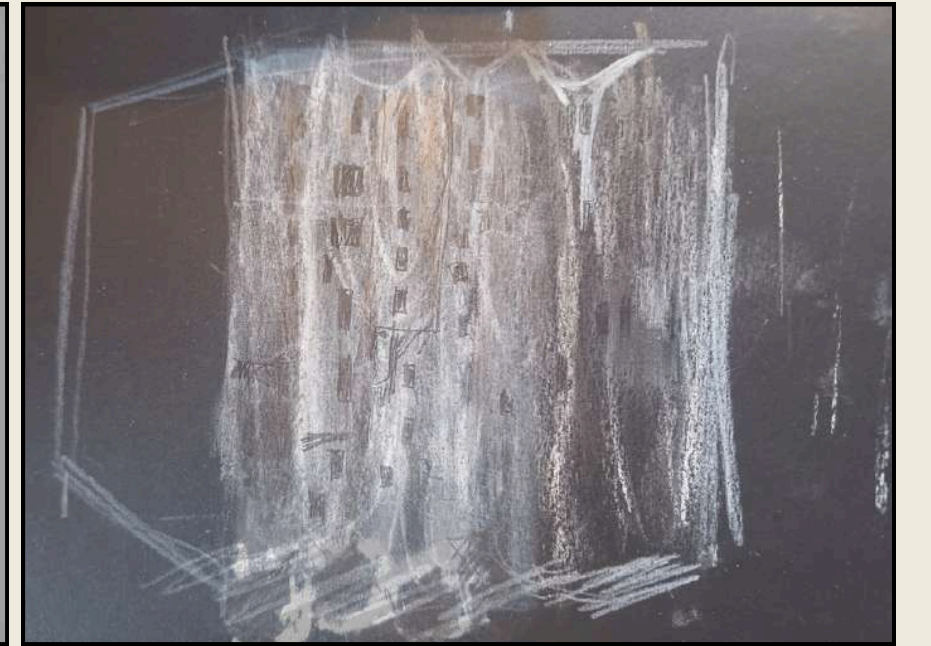
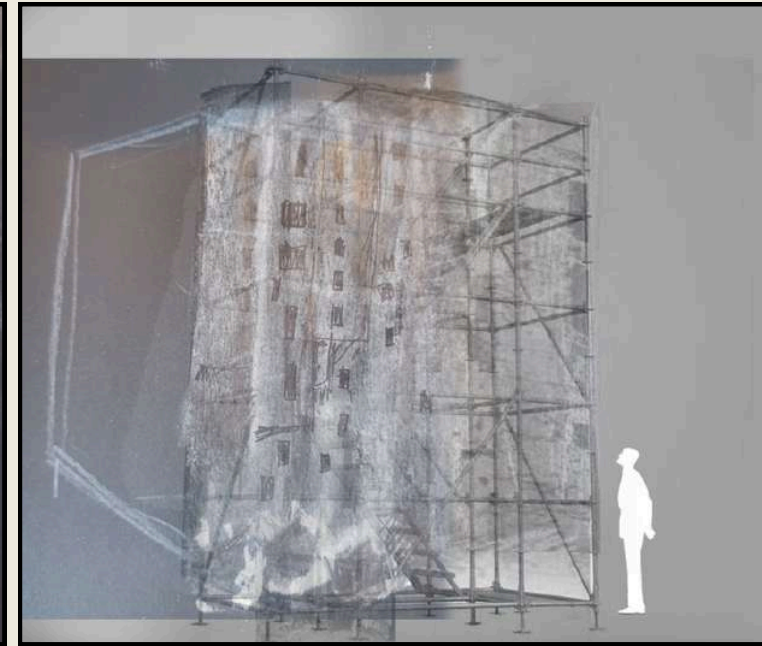
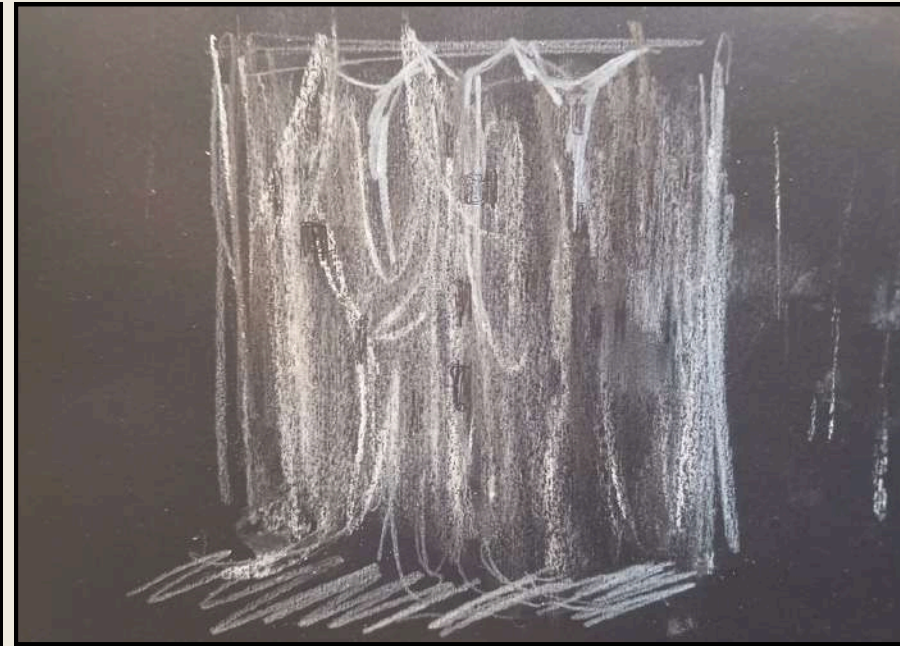
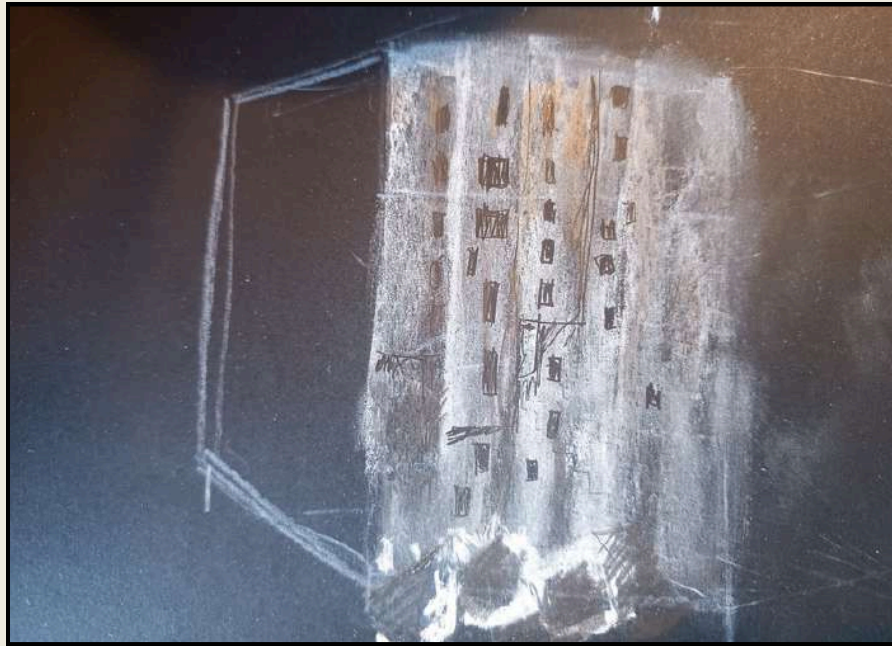
La interpretación se realiza íntegramente en directo, con músicos de la Compagnie du Coin y de Kamchàtka. La partitura está concebida como una estructura abierta y permeable al presente: los intérpretes escuchan, ajustan y responden a la evolución escénica y a la reacción del público. Esta interacción constante convierte cada representación en un acontecimiento único, donde música y acción se construyen en tiempo real, reforzando la intensidad y la autenticidad del momento compartido.



# PUESTA EN ESCENA Referencias



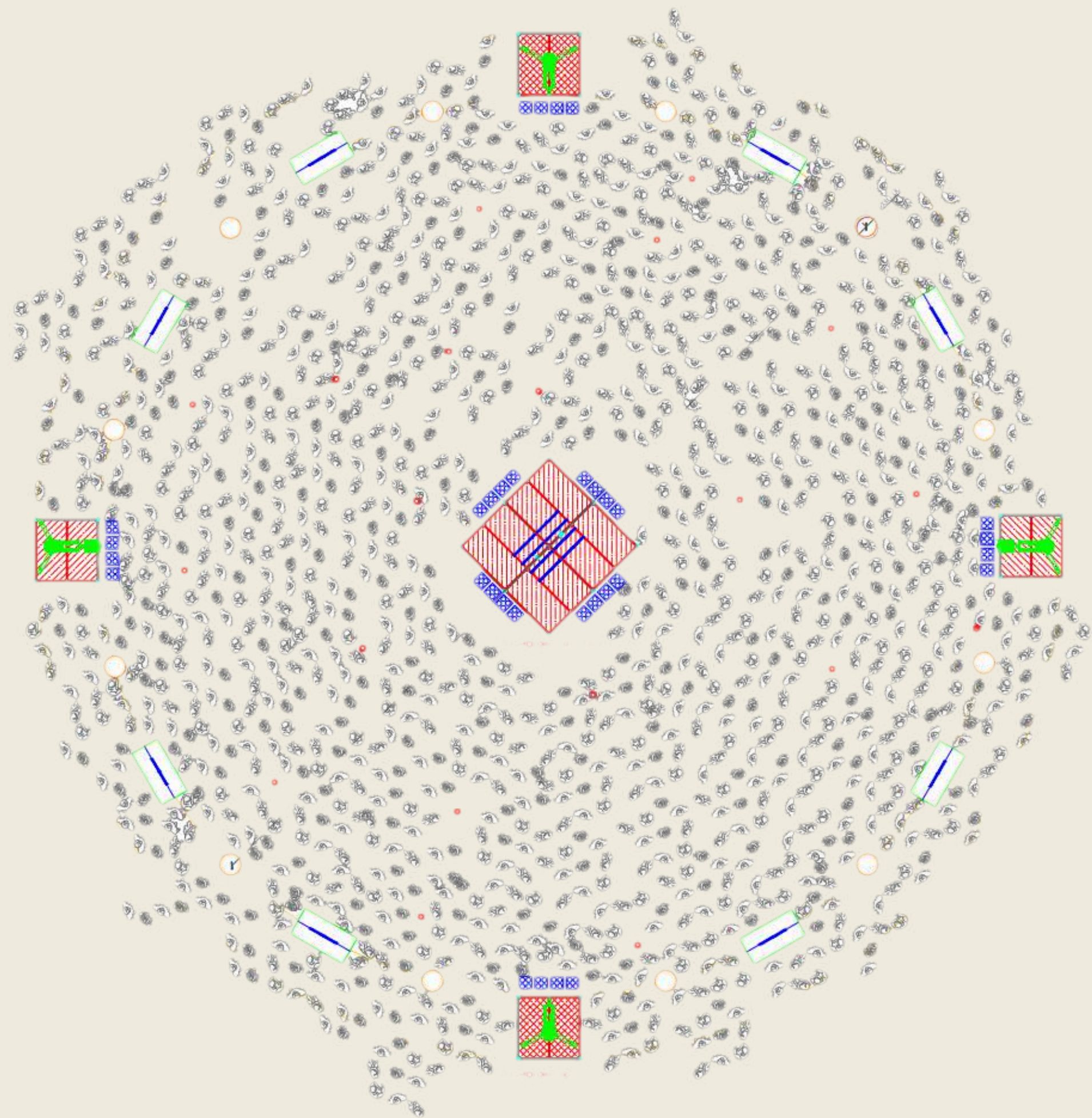
# PUESTA EN ESCENA Esbozos



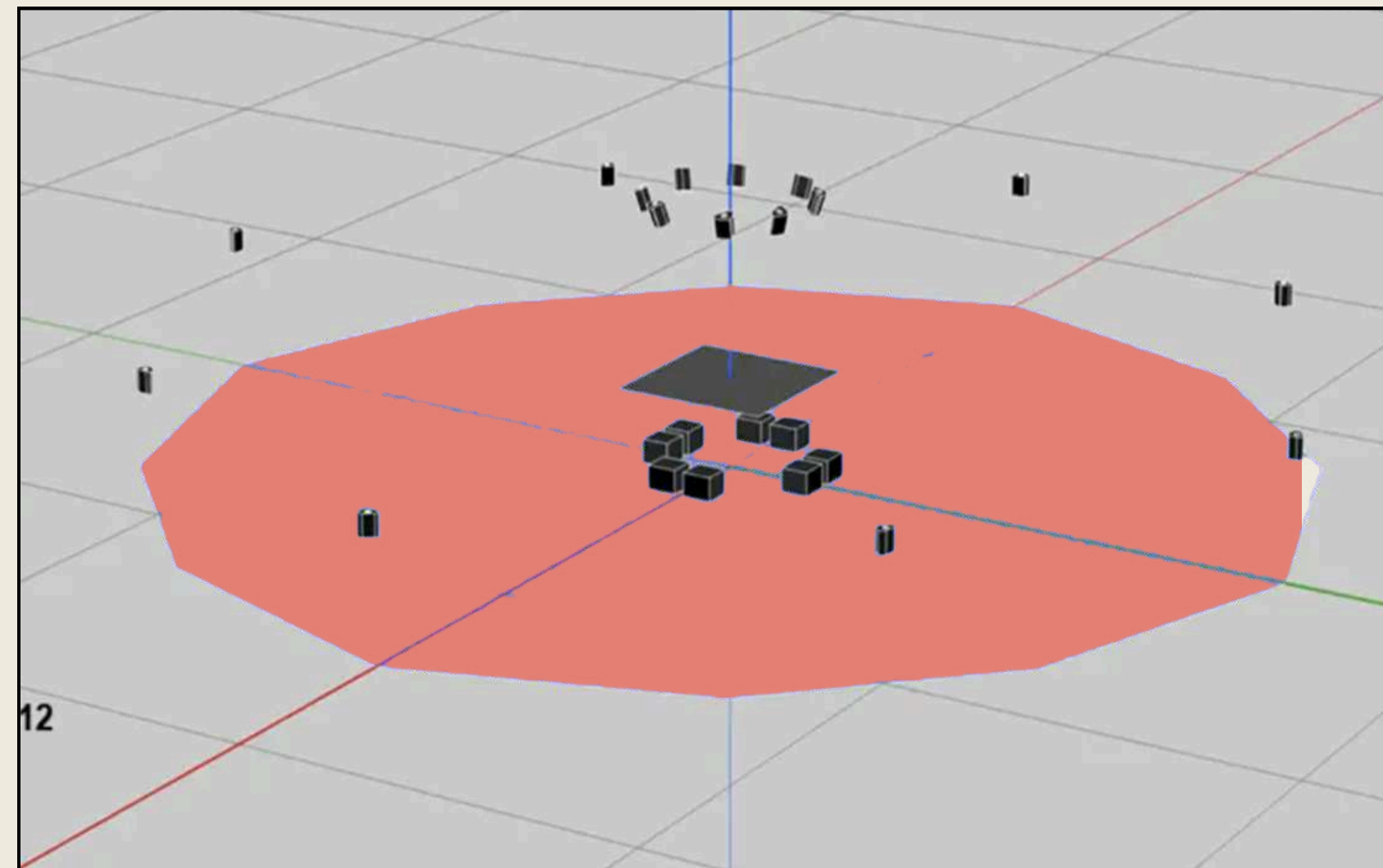
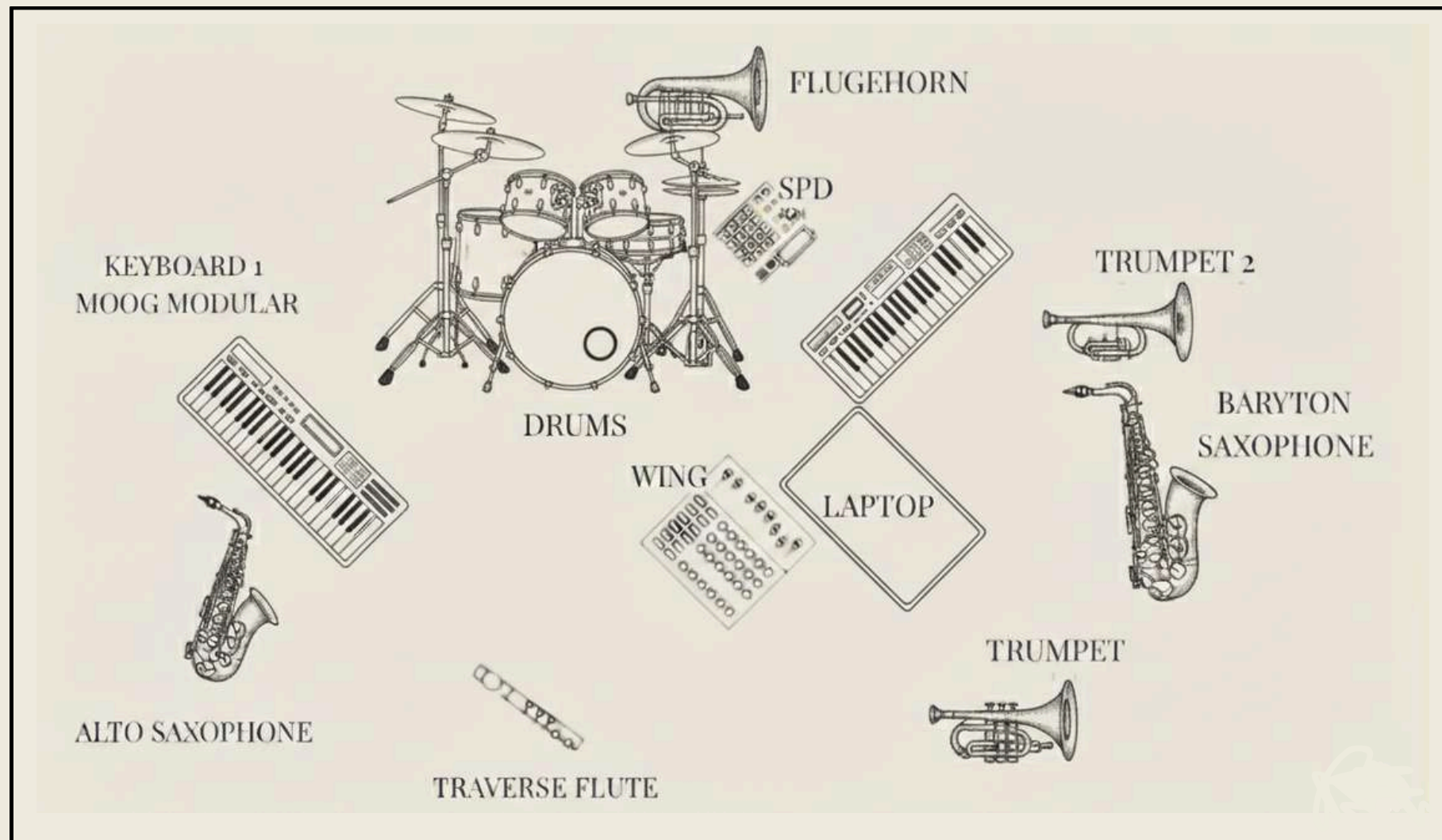
# ESPACIO Y TÉCNICA

Desde la mirada de la luz

SÍMBOLO	DESCRIPCIÓN	QTY
	Astera AX5	20
	Fluorescent tube with bandors or casing	16
	Blinder 4 Lamps	32
	Videoprojector	4
	Tables 2x1	8
	Fire Drums	16
	Follow Spot RG Korrigan HMI 1200	4



# DESDE LA MIRADA DEL SONIDO / MÚSICA



# DURACIÓN

La duración del espectáculo es variable en función de la afluencia de público y se sitúa entre **1 hora y 40 minutos y 2 horas** aproximadamente.

Una de sus características distintivas es que el dispositivo escénico se activa entre **20 y 30 minutos antes** de la convocatoria oficial, según la previsión de asistencia y las características del espacio.

Este planteamiento nos permite comenzar el proceso de implicación desde la llegada del público, a través de acciones participativas diseñadas para integrarlo progresivamente en la propuesta. De este modo, las personas que llegan no son únicamente espectadores, sino que pasan a formar parte de la dramaturgia del evento, convirtiéndose en participantes activos de la experiencia.

El espacio ideal para la realización del proyecto es un lugar al que se pueda acceder fácilmente a pie desde el centro de la ciudad. Preferiblemente, **un descampado amplio** y abierto, con cierto carácter desolado, capaz de acoger a personas errantes y de generar una atmósfera singular.

Concretamente, se requiere un espacio que permita configurar cómodamente un círculo de aproximadamente **30 metros de diámetro**. No obstante, esta disposición podrá adaptarse en función de la previsión de asistencia, ya que el evento está concebido para ajustarse a distintos volúmenes de público.

Somos plenamente flexibles ante las necesidades del territorio y estamos abiertas a dialogar para encontrar conjuntamente la ubicación más adecuada.

# ESPACIO

# PÚBLICO

El público es protagonista. Es una pieza fundamental de la obra: su presencia constituye, a la vez, dramaturgia y escenografía.

Imaginamos el corazón de la pieza formado por aproximadamente **1.500 personas** activas, situadas en el interior del círculo y participando de manera directa en la experiencia. Alrededor de este núcleo, una cantidad considerable de asistentes **puede situarse como espectadores**, observadores de un espectáculo en constante devenir.

En cualquier caso, consideramos esencial mantener una comunicación abierta con la organización para adaptar el dispositivo a cada contexto y encontrar conjuntamente las soluciones más adecuadas.

# PLANNING

	J -3 MESES	J-3/ 4 SEMANAS	J-3/4 DÍAS	J-2	J-1	j
MEDIACIÓN	ENVÍO DE LA CONVOCATORIA	REUNIÓN INFORMATIVA	TALLER ENCUENTRO	TALLER ENCUENTRO	GENERAL	SHOW
TÉCNICA				MONTAJE	GENERAL	SHOW
ACTORES			TALLER ENCUENTRO	TALLER ENCUENTRO	GENERAL	SHOW

# FICHA ARTÍSTICA

**Creación:** Cía Kamchàtka

**Dirección artística:** Lluís Petit y Prisca Villa

**Actores:** Cristina Aguirre, Mamadou Diallo, Maïka Eggericx, Jan Estebanell, Sergi Estebanell, Claudio Levati, Andrea Lorenzetti, Judit Ortiz, Lluís Petit, Josep Roca, Edu Rodilla, Santi Rovira, Emma Rovira, Gary Shochat, Prisca Villa

**Músicos:** Franck Bodin, Simon Couratier, Clément Desbordes, Gaël Riteau de la Compagnie du Coin; Maïka Eggericx de la Cía Kamchàtka

**Concepción sonora y composición:** Simon Couratier de la Compagnie du Coin

**Concepción lumínica:** Cube.Bz

**Concepción audiovisual:** Cía Kamchàtka y Pau Roldán

**Concepción y construcción escenográfica:** Gemma Raurell

**Dirección técnica:** Marco Domenichetti

**Técnico de luces y sonido:** Martí Murcia

**Producción:** Rita Stivala y Ariadna Grau

**Texto:** Nicolas Vercken

**Incontinuo es una producción de:** CARRER 88, S.L. acompañada por HH Producties

**Con el soporte de:** Institut Català de les Empreses Culturals (ICEC) – Generalitat de Catalunya, FiraTàrrrega Programa Suport a la Creació, CNAREP Le Moulin Fondu - Garges-lès-Gonesse, MUTTE CULTURAL - Pontós

**Coproducido por:** Comédias do Minho, CNAREP Le Parapluie – Aurillac, CNAREP Sur Le Pont - La Rochelle, CNAREP Lieux Public - Marseille, CNAREP Le Citron Jaune - Port-Saint-Louis-du-Rhône, Festival Artisti in Piazza - Pennabilli, Oerol Festival – Terschelling y Scène nationale Carré-Colonnes.



# KAMCHÀTKA

**Kamchàtka** es un colectivo de teatro inmersivo y contextual con base en Cataluña, cuyos miembros provienen de diferentes países y trabajan juntos desde 2006. Creadores en el espacio público y en lugares no convencionales, proponen un teatro que nace del lugar y despierta la memoria del pasado para iluminar el presente. Son autores de una epopeya sobre las migraciones, compuesta por cuatro espectáculos que investigan los movimientos humanos; han realizado más de **500 funciones presentadas en 37 países**. Desarrollan un lenguaje propio, poético y sin palabras, una escritura contemporánea, con el público como pieza fundamental en la dramaturgia.

Continúan explorando los desplazamientos humanos, la fuerza de la mirada y la creación colectiva. Imparten formaciones y llevan a cabo creaciones con la implicación de la comunidad. Su trabajo ha recibido diversos reconocimientos del sector, entre los que se incluyen dos Premios Max al mejor espectáculo por *Alter* y *Fugit*.



# CONTACTO

Producción

Rita Stivala

[info@kamchatka.cat](mailto:info@kamchatka.cat)

Info & contratación

HH Producties

[info@hhproducties.nl](mailto:info@hhproducties.nl)

# Камчатка



[www.kamchatka.cat](http://www.kamchatka.cat)