

incontinuo **incontiu**



ÍNDEX

| | |
|--------------------------------------|----|
| Incontinuo | 4 |
| Antecedents | 5 |
| Sinopsi | 6 |
| Estructura dramaturgica | 7 |
| Còmplices | 8 |
| Partida | 9 |
| La música | 10 |
| Posada en escena (refèrencies) | 11 |
| Posada en escena (esbossos) | 12 |
| Espai i tècnica | 13 |
| Duració, espai i públic | 15 |
| Planning | 16 |
| Fitxa artística | 17 |
| Kamchàtkà | 18 |
| Contacte | 19 |



A AQUELLS QUE han marxat

A aquells que estan en camí

A aquells que tenen l'esperança prou forta per marxar

Per avançar

Encara

A aquells que han sabut fer créixer prou l'esperança

Nodrir-la dins seu

Mantenir-la

A aquells que no s'han deixat apagar

A aquell que aprèn llengües

A aquell que travessa països

A aquella que s'admira dels paisatges que canvien

que veu com és de bonic a casa dels altres

que recorda casa seva

A aquella que deixa el seu amor enrere

A aquell que es reuneix amb el seu amor

A aquell que s'enamora en algun punt del camí

A aquella que viatja per oferir un demà més bonic als seus fills (...)

Nicolas Vercken



INCONTINUO

UN ESPECTACLE NOCTURN, IMMERSIU, PARTICIPATIU I MUSICAL.

La companyia Kamchàtka presenta una experiència participativa, una trobada que traspasa fronteres, una declaració poètica, un homenatge al coratge de totes aquelles persones que han deixat la seva llar a la recerca d'un nou lloc.

Incontinuo posa el focus en la continuïtat: l'ésser humà va començar a desplaçar-se, des dels seus inicis, en cerca de millors condicions de vida, i continuarà fent-ho sense parar. El moviment forma part essencial de la nostra naturalesa.

Volem subratllar la importància i la bellesa del moviment, sense obviar-ne la duresa ni les tragèdies que sovint l'acompanyen, moltes vegades com a conseqüència de polítiques migratòries repressives i de l'existència de fronteres.

Imaginem aquest espectacle com un himne al coratge: una celebració de la valentia de totes aquelles persones que, forçades o no, han deixat el seu lloc d'origen en cerca d'un futur millor. Brindem per aquest coratge.

Desitgem crear un moment comú i col·lectiu: un espai per mirar, commoure'ns junts i celebrar. Perquè creiem que en aquesta experiència compartida resideix la força del nostre futur; un futur que esperem sense fronteres ni repatriacions.

L'imaginem com un acte catàrtic, emotiu i èpic, on la narrativa es transformi. Un espai en què el simbòlic ens faci sentir part d'una comunitat que no és cega, que reconeix i valora aquesta valentia.

Una comunitat que batega i es commou, que sent la necessitat de celebrar per poder, després, en la vida real, continuar lluitant junts.



ANTECEDENTS

Des dels nostres orígens com a companyia, ens interessa trobar formes inusuals de commoure el públic i fer-lo sentir part del que està esdevenint i no simplement sols “espectador”. Volem trencar la quarta paret i difuminar els límits entre l'escenari i la platea, entre actors i públic, per crear així una experiència compartida i transformadora.

La nostra proposta artística es basa en l'absència de paraules utilitzant un llenguatge visual i corporal que és alhora quotidià i surrealista. Aquest enfocament ens permet transcendir les barreres lingüístiques i culturals, arribant directament a les emocions i experiències humanes universals. Els nostres personatges no són mers actors, sinó catalitzadors de trobades significatives, capaces d'establir una comunicació sincera i directa amb el públic.

El teatre que proposem és immersiu, convidant a l'audiència a submergir-se completament a l'obra. És participatiu, requerint la seva interacció activa i la seva implicació emocional. I és freqüentment improvisat, adaptant-se en temps real a les respostes i reaccions dels espectadors, cosa que fa cada presentació única i irrepetible.

Creiem que aquesta forma de teatre té el poder de despertar l'empatia i d'interconnectar a les persones que són presents als nostres espectacles. En un món cada cop més fragmentat i deshumanitzat, el nostre objectiu és utilitzar l'art com una eina per a l'entesa i la connexió, per provocar reflexions i, en darrera instància, promoure el canvi social. Abans que sigui massa tard, seguim confiant en el poder de l'art per transformar realitats i construir ponts entre les persones.

Al llarg d'aquests anys, han estat múltiples les ocasions en què, a més de realitzar els nostres espectacles itinerants, hem creat experiències participatives de diverses formes i magnituds. Hem desenvolupat projectes de territori i hem treballat amb grups diversos, sempre procurant mantenir la intensitat, el fil narratiu i la implicació del públic.

Aquestes experiències ens han permès depurar imatges evocadores, concebudes per ser utilitzades en formats de gran escala, enriquint el nostre llenguatge escènic i la capacitat de generar experiències col·lectives profundes.



LIBERANDUM 2022 / Primera confrontació amb la multitud



LA GRANDE MIGRATION 2023 / Experimentem amb la multitud



CÔTE À CÔTE 2024 / Primeres passes cap a un gran format

SINOPSI

En un lloc que no és lloc (un descampat, una gran plaça), **ens trobem**: nosaltres, vosaltres, totes aquelles persones que un dia van marxar o que un dia marxaran (els actors, alguns còmplices i el públic). Entre vestigis de la ciutat i records de cases deixades pel camí, un grup de personatges — els Kamchatkas— prepara un espai d'acollida, on descansar abans de continuar endavant.

A través de la **música, imatges i accions senzilles**, compartim una experiència col·lectiva que uneix passat, present i futur. Una manta, una sopa, un tros de pa i records que ens parlen del que va ser, del que és i del que vindrà.

La projecció d'una història, un curtmetratge, ens explicarà una història passada que és, en realitat, la història d'ara mateix.

I tot es transforma en un **acte catàrtic**: al voltant de l'espai central, celebrem juntes, caminant simbòlicament sota les estrelles, acompanyades de música èpica. Cridem al cel que **celebrem el coratge** de qui va marxar, i que només juntes, com una processó desbordada, ens celebrem.

Un recorregut de **trobada, memòria i celebració** que convida tothom a participar, a acompanyar i a formar part d'aquesta experiència col·lectiva.



ESTRUCTURA DRAMATÚRGICA

L'espectacle s'articula en quatre etapes:

1. Escena immersiva (preludi participatiu)

L'experiència comença a construir-se almenys trenta minuts abans de la convocatòria oficial. El públic arriba de manera gradual a un espai on l'acció ja està en marxa: preparació del lloc, transport de materials, encesa de petits focs, organització de taules. La llum és escassa. Es formen files de persones que reben sopa; sorgeixen cercles a terra on es comparteix menjar i espera. El públic entra en una situació viva que evoca campament, trànsit i desplaçament. No observa: habita l'espai.

2. La projecció

En un moment de màxima calma, l'edifici central s'ensorra lentament. Sobre la seva estructura apareixen pancartes que es transformen en pantalla de projecció. Es presenta un curtmetratge que narra la història migratòria d'una nena als anys seixanta, establint un pont entre memòria i present.

3. El passatge al present

Després de la projecció, irromp el present amb l'aparició dels 80 còmplices que han participat en el procés previ. La seva entrada reafirma una idea essencial: continuem aquí. La història d'ahir és la història d'avui. La memòria s'encarna en cossos reals.

4. El gest col·lectiu final

L'espectacle culmina amb l'activació d'un acte comú: una marxa, una manifestació, una declamació o una celebració circular. El públic és convocat a sumar-s'hi físicament, transformant l'experiència artística en una afirmació col·lectiva i visible.



CÒMPLICES

L'espectacle està concebut per a una multitud. Està pensat com un esdeveniment nocturn, participatiu i musical, dirigit a una gran massa de persones convocades en un dia i un lloc determinats.

Tanmateix, la proposta s'articula en dos nivells de participació clarament diferenciats.

Primer nivell: el públic convocat el dia de la representació.

Es tracta de les persones que assisteixen a l'espectacle i que són convidades a formar part activa de l'experiència. A través de la música i d'accions senzilles i accessibles, el públic participa en una celebració col·lectiva, en un acte comú, en un himne al coratge. La intenció és generar un moment de comunió, un mateix crit compartit que celebri el valor de qui va marxar en cerca d'una vida millor.

Segon nivell: els col·lectius còmplices amb els quals treballem prèviament.

Abans de la presentació, establim una col·laboració amb col·lectius i grups directament interpel·lats per la realitat migratòria, així com amb persones i associacions que qüestionen les polítiques migratòries repressives. No es tracta d'un procés de creació col·lectiva de l'espectacle, sinó d'una aliança conscient i compromesa. Pensem que només junts podem ser més forts, i que la potència del projecte resideix a incorporar presències i experiències que el travessen de manera directa.

Durant els tres o quatre dies previs a la funció, desenvolupem un espai de treball en format de taller. Aquest espai pot acollir fins a quatre grups, cadascun acompanyat per dos actors de la companyia. A través de les nostres eines escèniques, compartim experiències i construïm imatges simples i simbòliques vinculades als trajectes i vivències dels participants. Aquestes imatges s'integren posteriorment a l'espectacle, formant part del moment culminant: la trobada amb el públic.

En concret, Incontinuo està compost per:

- **3 trobades** entre els membres de la companyia i els còmplices (80), que treballaran en 4 grups de 20
- **1 espectacle nocturn**, en espai públic destinat a un aforament de 1000/1500 persones, amb 8 actors, 4 músics i fins a 80 còmplices



PARTIDA

Vam realitzar un curtmetratge inspirat en una història real. Durant el seu procés de creació, acollits per Comédias do Minho a Portugal, vam desenvolupar un treball de recerca i recreació entorn de la immigració. En aquest context, vam descobrir un testimoni profundament commovedor que es va convertir en el punt de partida de l'obra. La producció es va dur a terme en només una setmana i posteriorment es va projectar a tot el territori, generant una intensa ressonància emocional.

L'experiència ens va permetre comprendre que aquesta història constituïa el pont perfecte per visibilitzar la continuïtat del moviment humà: en narrar la vivència d'una nena als anys 50, estàvem parlant, en realitat, de la immigració contemporània. Així va néixer Partida, concebuda com una peça fonamental dins de la nostra creació, capaç d'articular relat i emoció des d'una perspectiva atemporal.



La distància temporal ens va oferir el marc adequat per connectar passat i present, construint un crescendo dramàtic compartit que amplia la dimensió individual del relat i el projecta cap a una reflexió col·lectiva.

El curtmetratge ret homenatge al llenguatge del cinema mut de Buster Keaton, recreant els seus principals recursos formals: plans generals i fixes, precisió coreogràfica del moviment, profunditat de camp i una narrativa visual on el cos i l'acció substitueixen el diàleg. El muntatge i el ritme evocuen el slapstick clàssic, combinant rigor tècnic i expressivitat gestual.

L'obra fusiona una dimensió lúdica i lleugera —allunyada d'estereotips— amb moments de major intensitat compositiva i èpica, construint una progressió emocional que amplia l'abast del relat.

La banda sonora original, interpretada en directe, actua com a eix estructural i dramàtic de l'espectacle, subratllant cada matís i potenciant l'arc emocional de la història.



LA MÚSICA

La música de l'espectacle és una composició original de Simon Couratier, membre de la Compagnie du Coin, amb qui enguany iniciem una col·laboració basada en una visió artística compartida sobre la creació en espai públic. Aquesta afinitat es tradueix en una concepció musical que no només acompanya l'escena, sinó que dialoga activament amb ella i amb l'entorn.

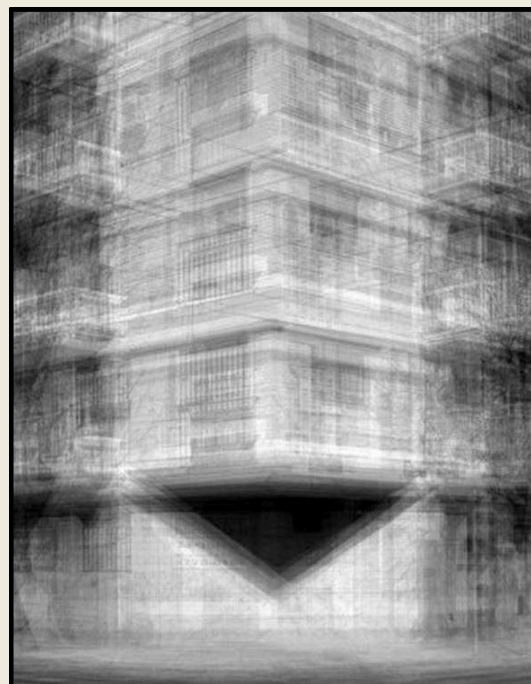
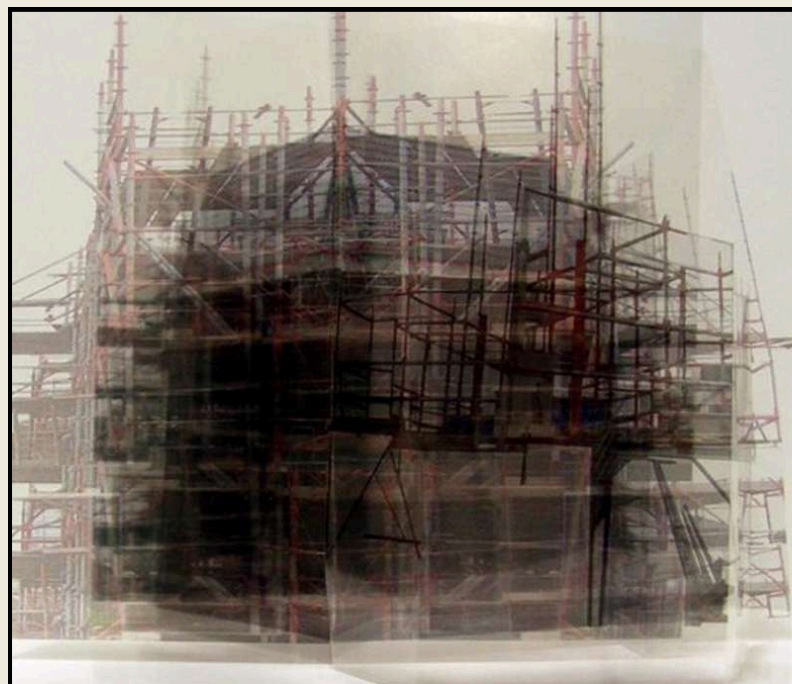
Couratier, compositor eclèctic amb arrels en el jazz i la música electrònica, construeix una partitura híbrida que alterna atmosferes ambientals amb desenvolupaments èpics i profundament emotius. La seva escriptura aconsegueix un equilibri especialment valuós: manté la riquesa harmònica i rítmica pròpia d'un llenguatge jazzístic conceptual, però ho fa accessible i comprensible per a públics no necessàriament acostumats a aquest tipus de música. La complexitat es transforma així en experiència sensorial directa, clara i compartida.

La major part de la peça és instrumental, cosa que reforça la seva vocació cinematogràfica i universal. El dispositiu tècnic —un sistema de so autònom amb posada en escena quadrifònica— permet una difusió en surround que envolta el públic i amplifica la dimensió immersiva de l'espectacle. L'espai sonor no es limita a acompanyar l'acció: la rodeja, l'expandeix i l'integra en una experiència perceptiva total.

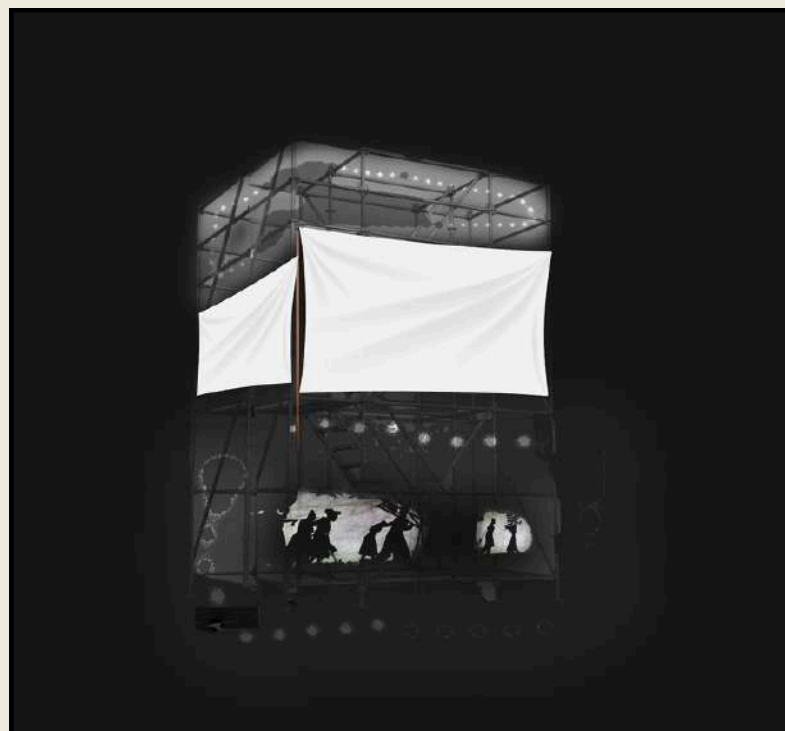
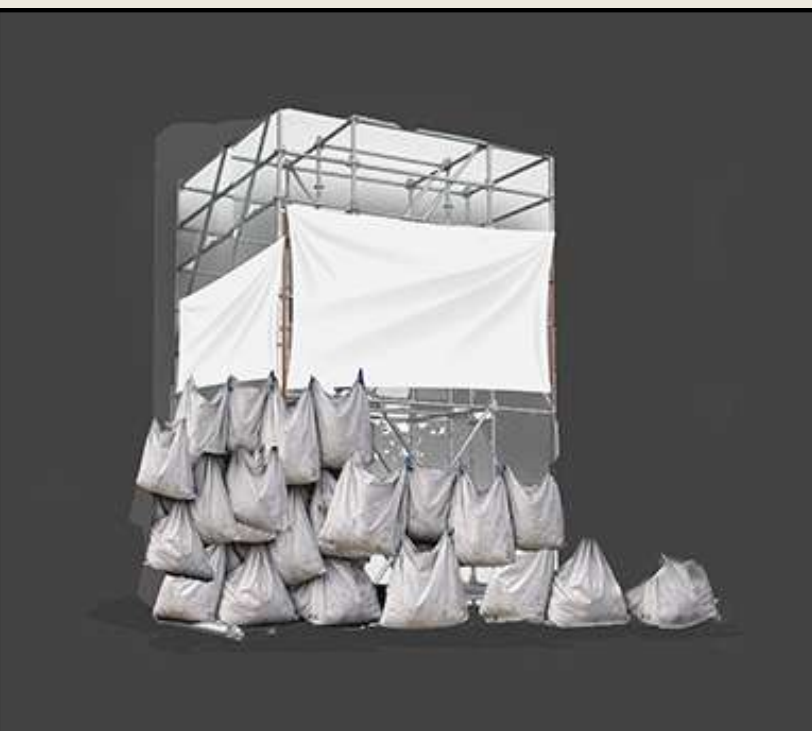
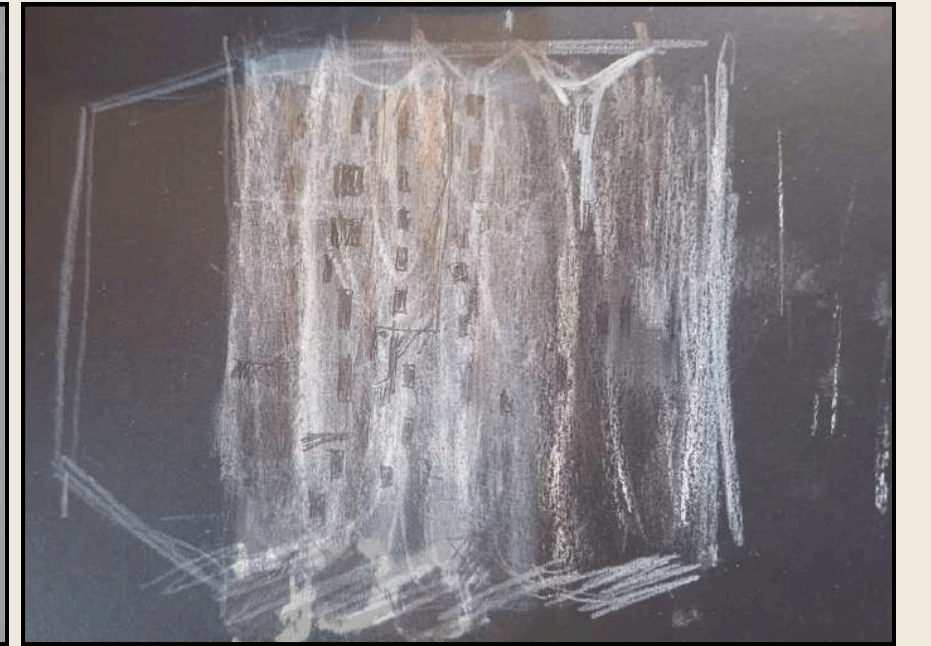
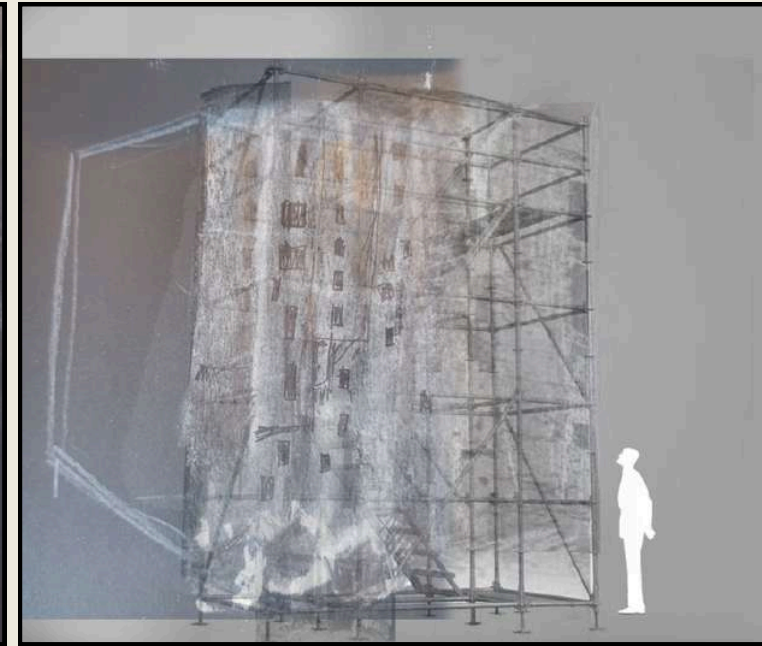
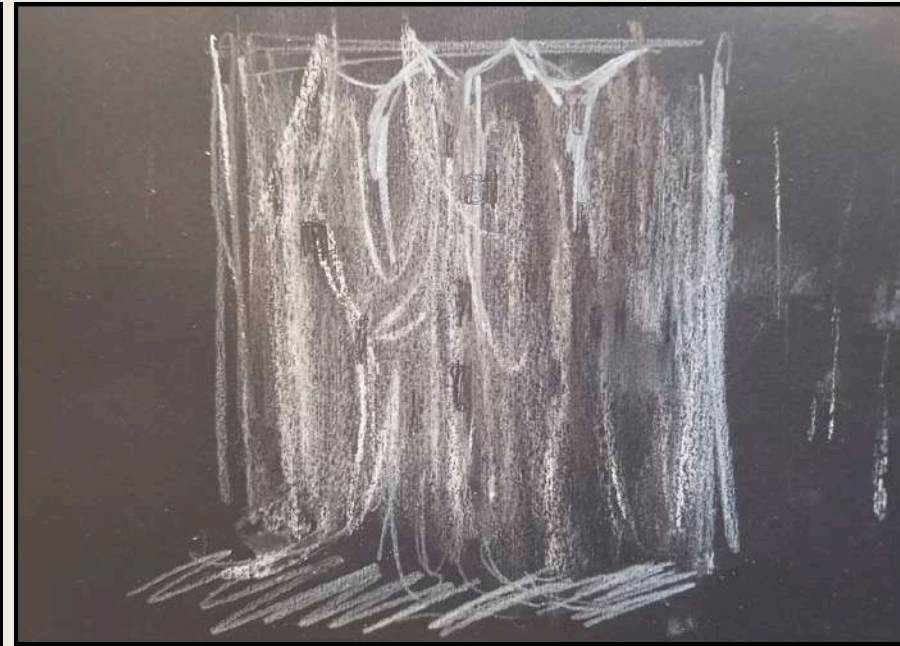
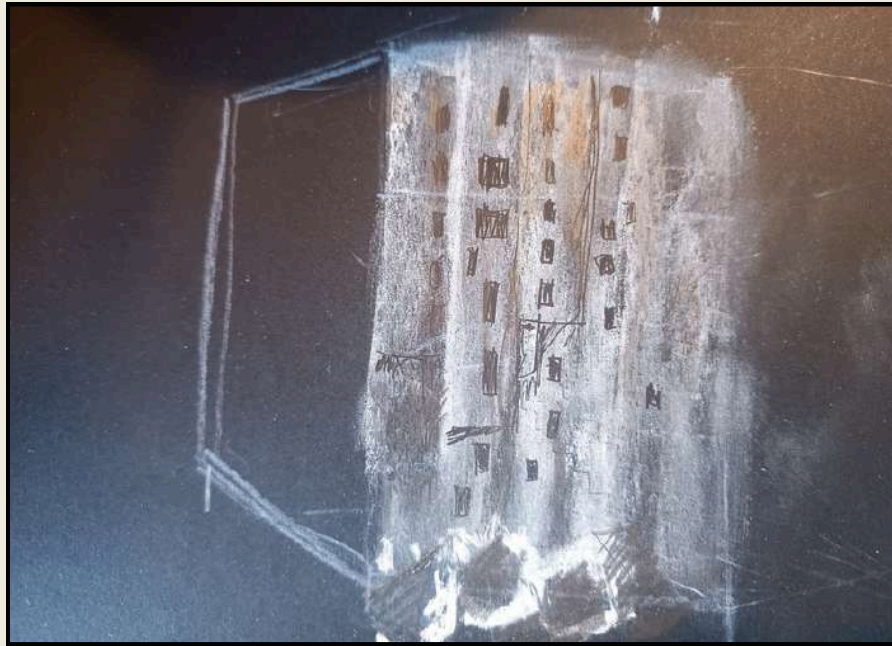
La interpretació es realitza íntegrament en directe, amb músics de la Compagnie du Coin i de Kamchàtka. La partitura està concebuda com una estructura oberta i permeable al present: els intèrprets escolten, ajusten i responen a l'evolució escènica i a la reacció del públic. Aquesta interacció constant converteix cada representació en un esdeveniment únic, on música i acció es construeixen en temps real, reforçant la intensitat i l'autenticitat del moment compartit.



POSADA EN ESCENA Referències



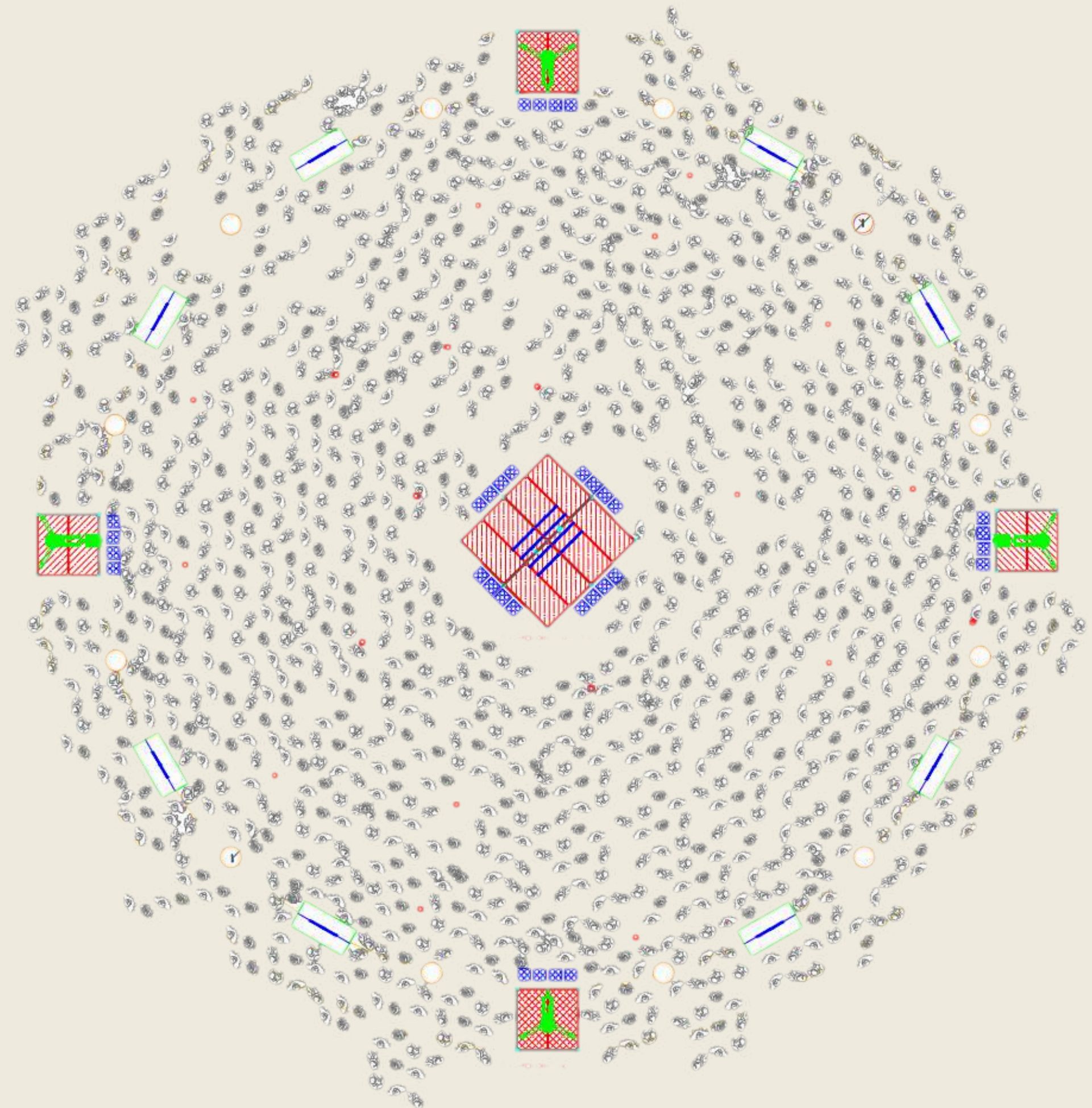
POSADA EN ESCENA Esbossos



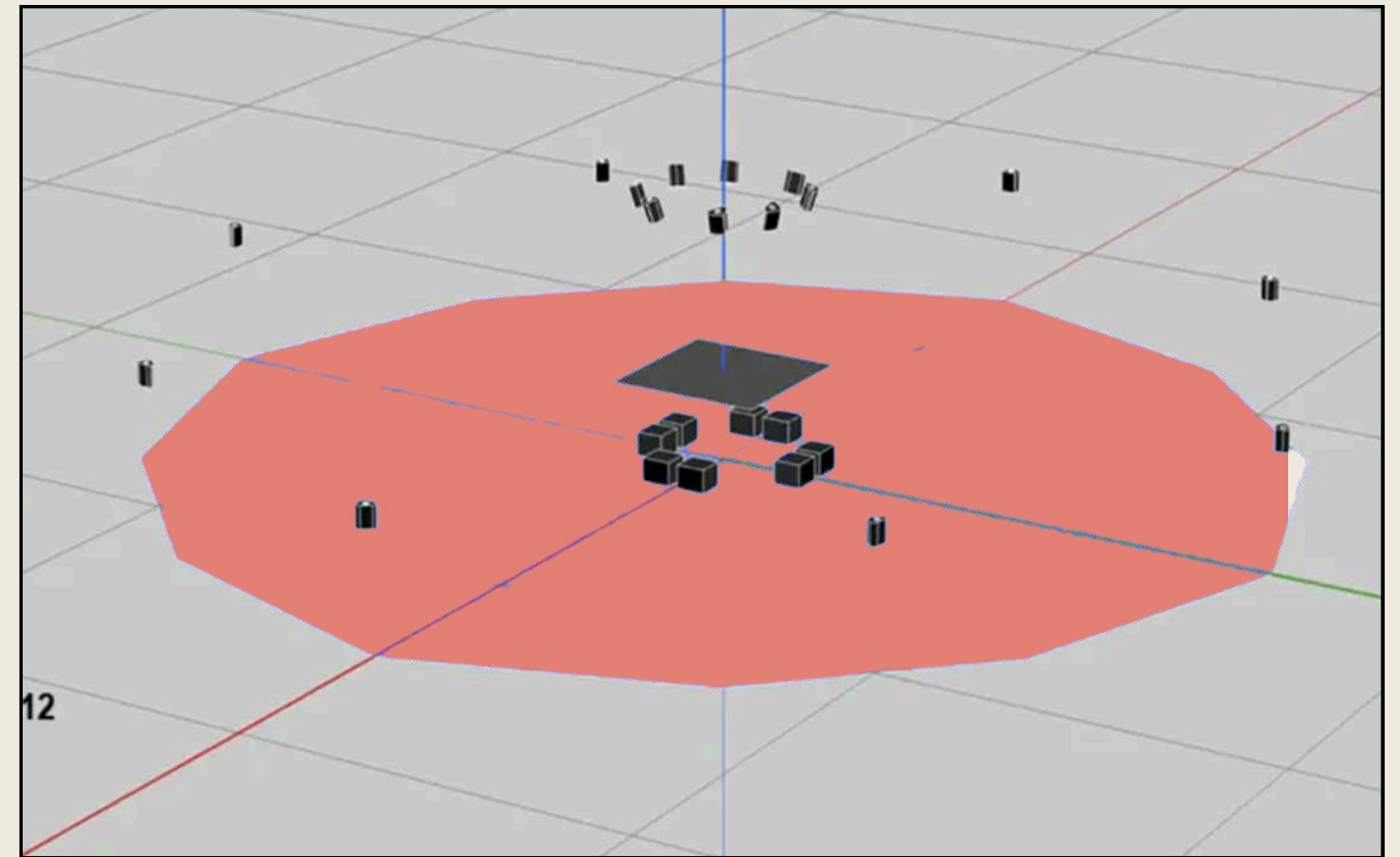
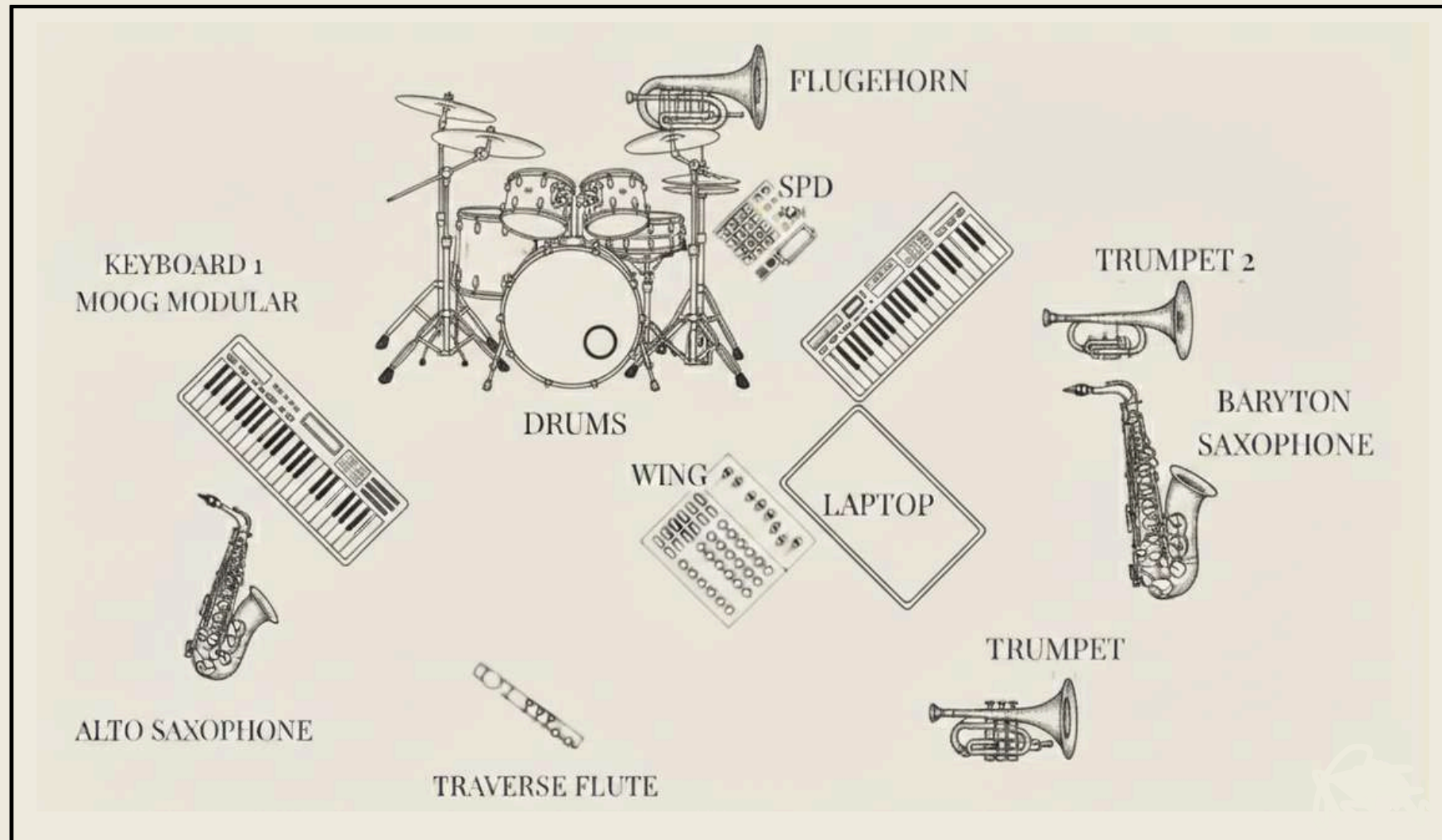
ESPAI I TÈCNICA

Des de la mirada de la llum

| SÍMBOL | DESCRIPCIÓ | QTY |
|---|---|-----|
|  | Astera AX5 | 20 |
|  | Fluorescent tube with bandors or casing | 16 |
|  | Blinder 4 Lamps | 32 |
|  | Videoprojector | 4 |
|  | Tables 2x1 | 8 |
|  | Fire Drums | 16 |
|  | Follow Spot RG Korrigan HMI 1200 | 4 |



DES DE LA MIRADA DEL SO / MÚSICA



DURACIÓ

La durada de l'espectacle és variable en funció de l'afluència de públic i se situa entre **1 hora i 40 minuts i 2 hores** aproximadament.

Una de les seves característiques distintives és que el dispositiu escènic s'activa entre **20 i 30 minuts abans** de la convocatòria oficial, segons la previsió d'assistència i les característiques de l'espai.

Aquest plantejament ens permet començar el procés d'implicació des de l'arribada del públic, a través d'accions participatives dissenyades per integrar-lo progressivament en la proposta. D'aquesta manera, les persones que arriben no són únicament espectadores, sinó que passen a formar part de la dramaturgia de l'esdeveniment, convertint-se en participants actius de l'experiència.

L'espai ideal per a la realització del projecte és un lloc al qual es pugui accedir fàcilment a peu des del centre de la ciutat. Preferiblement, un **descampat ampli** i obert, amb cert caràcter desolat, capaç d'acollir persones errants i de generar una atmosfera singular.

Concretament, es requereix un espai que permeti configurar còmodament un cercle d'aproximadament **30 metres de diàmetre**. No obstant això, aquesta disposició podrà adaptar-se en funció de la previsió d'assistència, ja que l'esdeveniment està concebut per ajustar-se a diferents volums de públic.

Som plenament flexibles davant les necessitats del territori i estem obertes a dialogar per trobar conjuntament la ubicació més adequada.

ESPAI

PÚBLIC

El públic és protagonista. És una peça fonamental de l'obra: la seva presència constitueix, alhora, dramaturgia i escenografia.

Imaginem el cor de la peça format per aproximadament **1.500 persones** actives, situades a l'interior del cercle i participant de manera directa en l'experiència. Al voltant d'aquest nucli, una quantitat considerable d'assistents **pot situar-se com a espectadors**, observadors d'un espectacle en constant esdevenir.

En qualsevol cas, considerem essencial mantenir una comunicació oberta amb l'organització per adaptar el dispositiu a cada context i trobar conjuntament les solucions més adequades.

PLANNING

| | J -3 MESOS | J-3/ 4 SETMANES | J-3/4 DIES | J-2 | J-1 | j |
|----------|------------------------------|--------------------|----------------|----------------|---------|------|
| MEDIACIÓ | ENVIAMENT DE LA CONVOCATORIA | REUNIÓ INFORMATIVA | TALLER TROBADA | TALLER TROBADA | GENERAL | SHOW |
| TÈCNICA | | | | MONTATGE | GENERAL | SHOW |
| ACTORS | | | TALLER TROBADA | TALLER TROBADA | GENERAL | SHOW |

FITXA ARTÍSTICA

Creació: Cia Kamchàtka

Direcció artística: Lluís Petit i Prisca Villa

Actors: Cristina Aguirre, Mamadou Diallo, Maïka Eggericx, Jan Estebanell, Sergi Estebanell, Claudio Levati, Andrea Lorenzetti, Judit Ortiz, Lluís Petit, Josep Roca, Edu Rodilla, Santi Rovira, Emma Rovira, Gary Shochat, Prisca Villa

Músics: Franck Bodin, Simon Couratier, Clément Desbordes, Gaël Riteau de la Compagnie du Coin; Maïka Eggericx de la Cia Kamchàtka

Concepció sonora i composició: Simon Couratier de la Compagnie du Coin

Concepció lumínica: Cube.Bz

Concepció audiovisual: Cia Kamchàtka i Pau Roldán

Concepció i construcció escenogràfica: Gemma Raurell

Direcció tècnica: Marco Domenichetti

Tècnic de llums i so: Martí Murcia

Producció: Rita Stivala i Ariadna Grau

Text: Nicolas Vercken

Incontinuo és una producció de: CARRER 88, S.L. acompanyada per HH Producties

Amb el suport de: Institut Català de les Empreses Culturals (ICEC) – Generalitat de Catalunya, FiraTàrrrega Programa Suport a la Creació, CNAREP Le Moulin Fondu - Garges-lès-Gonesse, MUTTE CULTURAL - Pontós

Coproduït per: Comédias do Minho, CNAREP Le Parapluie – Aurillac, CNAREP Sur Le Pont - La Rochelle, CNAREP Lieux Public - Marseille, CNAREP Le Citron Jaune - Port-Saint-Louis-du-Rhône, Festival Artisti in Piazza - Pennabilli, Oerol Festival – Terschelling i Scène nationale Carré-Colonnes.



KAMCHÀTKA

Kamchàtka és un col·lectiu de teatre immersiu i contextual amb base a Catalunya, els membres del qual provenen de diferents països i treballen junts des del 2006. Creadors en l'espai públic i en llocs no convencionals, proposen un teatre que neix del lloc i desperta la memòria del passat per il·luminar el present. Són autors d'una epopeia sobre les migracions, composta per quatre espectacles que investiguen els moviments humans; han fet més de **500 funcions presentades en 37 països**. Desenvolupen un llenguatge propi, poètic i sense paraules, una escriptura contemporània, amb el públic com a peça fonamental en la dramaturgia.

Continuen explorant els desplaçaments humans, la força de la mirada i la creació col·lectiva. Imparteixen formacions i duen a terme creacions amb la implicació de la comunitat. La seva feina ha rebut diversos reconeixements del sector, entre els quals dos Premis Max al millor espectacle per *Alter* i *Fugit*.



CONTACTE

Producció

Rita Stivala

info@kamchatka.cat

Info & contractació

HH Producties

info@hhproducties.nl

Камчатка



www.kamchatka.cat