

incontinuo **incontiu**



TABLE DES MATIÈRES

Incontinuo	4
Antécédents	5
Synopsis	6
Structure dramaturgique	7
Complices	8
Partida	9
La musique	10
Mise en scène (références)	11
Mise en scène (esquisses)	12
Espace et technique	13
Durée, espace et public	15
Planning	16
Fiche artistique	17
Kamchàtka	18
Contact	19



À CEUX QUI sont partis

À ceux qui sont en chemin

À ceux dont l'espoir est assez fort pour partir

Pour avancer

Encore

À ceux qui ont su faire grandir suffisamment l'espoir

Le nourrir en eux

Le maintenir

À ceux qui ne se sont pas laissés éteindre

À ceux qui apprennent des langues

À ceux qui traversent des pays

À ceux qui s'émerveillent des paysages qui changent

Qui voient combien le foyer des autres est beau

Qui se souviennent de leur propre maison

À ceux qui laissent leur amour derrière eux

À ceux qui retrouvent leur amour

À ceux qui tombent amoureux à un moment du chemin

À ceux qui voyagent pour offrir un demain plus beau à leurs enfants (...)

Nicolas Vercken



INCONTINUO

UN SPECTACLE NOCTURNE, IMMERSIF, PARTICIPATIF ET MUSICAL.

La compagnie Kamchàtka présente une expérience participative, une rencontre qui dépasse les frontières, une déclaration poétique, un hommage au courage de toutes celles et ceux qui ont quitté leur foyer à la recherche d'un nouveau lieu.

InContinuo met l'accent sur la continuité : l'être humain a commencé à se déplacer, dès ses origines, à la recherche de meilleures conditions de vie, et continuera à le faire sans cesse. Le mouvement fait partie essentielle de notre nature.

Nous voulons souligner l'importance et la beauté du mouvement, sans en occulter la dureté ni les tragédies qui l'accompagnent souvent, fréquemment dues à des politiques migratoires répressives et à l'existence des frontières.

Nous imaginons ce spectacle comme un hymne au courage: une célébration de la bravoure de toutes celles et ceux qui, contraints ou non, ont quitté leur lieu d'origine à la recherche d'un avenir meilleur. Nous trinquons à ce courage.

Nous souhaitons créer un moment commun et collectif : un espace pour regarder, s'émouvoir ensemble et célébrer. Car nous croyons que c'est dans cette expérience partagée que réside la force de notre avenir ; un avenir que nous espérons sans frontières ni rapatriements.

Nous l'imaginons comme un acte cathartique, émouvant et épique, où la narration se transforme. Un espace où le symbolique nous fait sentir partie d'une communauté qui n'est pas aveugle, qui reconnaît et valorise ce courage.

Une communauté qui vibre et s'émeut, qui ressent le besoin de célébrer pour pouvoir, ensuite, dans la vie réelle, continuer à lutter ensemble.



ANTÉCÉDENTS

Depuis nos débuts en tant que compagnie, nous cherchons des formes inhabituelles pour émouvoir le public et lui faire sentir qu'il fait partie de ce qui se déroule, et qu'il n'est pas simplement « spectateur ». Nous voulons briser le quatrième mur et brouiller les limites entre la scène et la salle, entre acteurs et public, afin de créer une expérience partagée et transformatrice.

Notre proposition artistique repose sur l'absence de paroles, utilisant un langage visuel et corporel à la fois quotidien et surréaliste. Cette approche nous permet de dépasser les barrières linguistiques et culturelles, en atteignant directement les émotions et les expériences humaines universelles. Nos personnages ne sont pas de simples acteurs, mais des catalyseurs de rencontres significatives, capables d'établir une communication sincère et directe avec le public.

Le théâtre que nous proposons est immersif, invitant le public à s'y plonger entièrement. Il est participatif, nécessitant son interaction active et son implication émotionnelle. Et il est souvent improvisé, s'adaptant en temps réel aux réponses et réactions des spectateurs, ce qui rend chaque représentation unique et irrépétibile.

Nous pensons que cette forme de théâtre a le pouvoir d'éveiller l'empathie et d'interconnecter les personnes présentes. Dans un monde de plus en plus fragmenté et déshumanisé, notre objectif est d'utiliser l'art comme un outil de compréhension et de connexion, pour susciter des réflexions et, en fin de compte, promouvoir le changement social. Avant qu'il ne soit trop tard, nous continuons à croire au pouvoir de l'art pour transformer les réalités et construire des ponts entre les personnes.

Au fil des années, nous avons eu de nombreuses reprises, en plus de nos spectacles itinérants, créé des expériences participatives de formes et d'ampleurs diverses. Nous avons développé des projets territoriaux et travaillé avec des groupes variés, en veillant toujours à maintenir l'intensité, le fil narratif et l'implication du public.

Ces expériences nous ont permis d'affiner des images évocatrices, conçues pour être utilisées à grande échelle, enrichissant notre langage scénique et notre capacité à générer des expériences collectives profondes.



LIBERANDUM 2022 / Première confrontation avec la foule



LA GRANDE MIGRATION 2023 / Expérimentation avec la foule



CÔTE À CÔTE 2024 / Premiers pas vers un grand format

SYNOPSIS

Dans un lieu qui n'est pas un lieu (un terrain vague, une grande place), **nous nous retrouvons**: nous, vous, toutes celles et ceux qui un jour sont partis ou partiront (les acteurs, certains complices et le public). Parmi des vestiges de la ville et des souvenirs de maisons laissées en chemin, un groupe de personnages — les Kamchatkas — prépare un espace d'accueil, où se reposer avant de poursuivre la route.

À travers la **musique, des images et des actions simples**, nous partageons une expérience collective qui relie passé, présent et futur. Une couverture, une soupe, un morceau de pain et des souvenirs qui parlent de ce qui fut, de ce qui est et de ce qui viendra.

La projection d'une histoire, un court-métrage, raconte un passé qui est en réalité celui d'aujourd'hui.

Et tout se transforme en un **acte cathartique**: autour de l'espace central, nous célébrons ensemble, marchant symboliquement sous les étoiles, accompagnés d'une musique épique. Nous crions au ciel que **nous célébrons le courage** de celles et ceux qui sont partis, et que c'est ensemble, comme une procession débordante, que nous nous célébrons.

Un parcours de **rencontre, de mémoire et de célébration** qui invite chacun à participer, accompagner et faire partie de cette expérience collective.



STRUCTURE DRAMATURGIQUE

Le spectacle s'articule en quatre étapes:

1. Scène immersive (prélude participatif)

L'expérience commence à se construire au moins trente minutes avant l'heure officielle. Le public arrive progressivement dans un espace où l'action est déjà en cours : préparation du lieu, transport de matériaux, allumage de petits feux, organisation des tables. La lumière est faible. Des files de personnes se forment pour recevoir de la soupe; des cercles apparaissent au sol où l'on partage de la nourriture et où l'on attend. Le public n'observe pas : il habite l'espace.

2. La projection

À un moment de calme maximal, le bâtiment central s'effondre lentement. Sur sa structure apparaissent des banderoles qui se transforment en écran de projection. Un court-métrage est présenté, racontant l'histoire migratoire d'une enfant dans les années soixante, établissant un pont entre mémoire et présent.

3. Le passage au présent

Après la projection, le présent surgit avec l'apparition des 80 complices ayant participé au processus préalable. Leur entrée réaffirme une idée essentielle : nous sommes toujours là. L'histoire d'hier est celle d'aujourd'hui. La mémoire s'incarne dans des corps réels.

4. Le geste collectif final

Le spectacle s'achève par l'activation d'un acte commun: une marche, une manifestation, une déclamation ou une célébration circulaire.

Le public est invité à s'y joindre physiquement, transformant l'expérience artistique en une affirmation collective et visible.



COMPLICES

Le spectacle est conçu pour une multitude. Il est pensé comme un événement nocturne, participatif et musical, destiné à un grand nombre de personnes réunies en un lieu et à une date donnés.

Cependant, la proposition s'articule en deux niveaux de participation clairement différenciés.

Premier niveau: le public présent le jour de la représentation

Il s'agit des personnes qui assistent au spectacle et qui sont invitées à prendre part activement à l'expérience. À travers la musique et des actions simples et accessibles, le public participe à une célébration collective, à un acte commun, à un hymne au courage. L'intention est de créer un moment de communion, un cri partagé célébrant la valeur de celles et ceux qui sont partis à la recherche d'une vie meilleure.

Deuxième niveau : les collectifs complices avec lesquels nous travaillons en amont

Avant la représentation, nous établissons une collaboration avec des collectifs et des groupes directement concernés par la réalité migratoire, ainsi qu'avec des personnes et des associations qui questionnent les politiques migratoires répressives.

Il ne s'agit pas d'un processus de création collective du spectacle, mais d'une alliance consciente et engagée. Nous pensons que c'est ensemble que nous pouvons être plus forts, et que la puissance du projet réside dans l'intégration de présences et d'expériences directement liées à son propos.

Durant les trois ou quatre jours précédant la représentation, nous mettons en place un espace de travail sous forme d'atelier. Cet espace peut accueillir jusqu'à quatre groupes, chacun accompagné de deux acteurs de la compagnie.

À travers nos outils scéniques, nous partageons des expériences et construisons des images simples et symboliques liées aux parcours et aux vécus des participants. Ces images sont ensuite intégrées au spectacle, notamment dans son moment culminant : la rencontre avec le public.

Concrètement, Incontinuo se compose de:

- **3 rencontres** entre les membres de la compagnie et les complices (80), répartis en 4 groupes de 20
- **1 spectacle nocturne** en espace public, destiné à un public de 1000 à 1500 personnes, avec 8 acteurs, 4 musiciens et jusqu'à 80 complices



PARTIDA

Nous réalisons un court-métrage inspiré d'une histoire réelle. Lors de son processus de création, accueillis par Comédias do Minho au Portugal, nous avons mené un travail de recherche et de reconstitution autour de l'immigration.

Dans ce contexte, nous avons découvert un témoignage profondément émouvant qui est devenu le point de départ de l'œuvre. La production a été réalisée en à peine une semaine et a ensuite été diffusée sur tout le territoire, suscitant une forte résonance émotionnelle.

Cette expérience nous a permis de comprendre que cette histoire constituait un pont idéal pour rendre visible la continuité du mouvement humain : en racontant l'histoire d'une enfant dans les années 50, nous parlions en réalité de l'immigration contemporaine.

Ainsi est née Partida, conçue comme une pièce fondamentale de notre création, capable d'articuler récit et émotion dans une perspective intemporelle.



La distance temporelle nous a offert le cadre adéquat pour relier passé et présent, construisant un crescendo dramatique partagé qui élargit la dimension individuelle du récit vers une réflexion collective.

Le court-métrage rend hommage au langage du cinéma muet de Buster Keaton, en recréant ses principaux procédés formels : plans larges et fixes, précision chorégraphique du mouvement, profondeur de champ et narration visuelle où le corps et l'action remplacent le dialogue.

Le montage et le rythme évoquent le slapstick classique, combinant rigueur technique et expressivité gestuelle.

L'œuvre fusionne une dimension ludique et légère — loin des stéréotypes — avec des moments d'intensité plus forte et d'ampleur épique, construisant une progression émotionnelle qui élargit la portée du récit.

La bande sonore originale, interprétée en direct, agit comme un axe structurel et dramatique du spectacle, soulignant chaque nuance et renforçant l'arc émotionnel de l'histoire.



LA MUSIQUE

La musique du spectacle est une composition originale de Simon Couratier, membre de la Compagnie du Coin, avec qui nous avons initié cette année une collaboration fondée sur une vision artistique commune de la création en espace public. Cette affinité se traduit par une conception musicale qui ne se contente pas d'accompagner la scène, mais dialogue activement avec elle et avec son environnement.

Couratier, compositeur éclectique aux racines jazz et électroniques, construit une partition hybride alternant atmosphères ambiantes et développements épiques et profondément émouvants.

Son écriture atteint un équilibre particulièrement précieux : elle conserve la richesse harmonique et rythmique propre à un langage jazzistique conceptuel, tout en restant accessible à des publics non initiés. La complexité devient ainsi une expérience sensorielle directe, claire et partagée.

La majeure partie de la pièce est instrumentale, ce qui renforce sa vocation cinématographique et universelle.

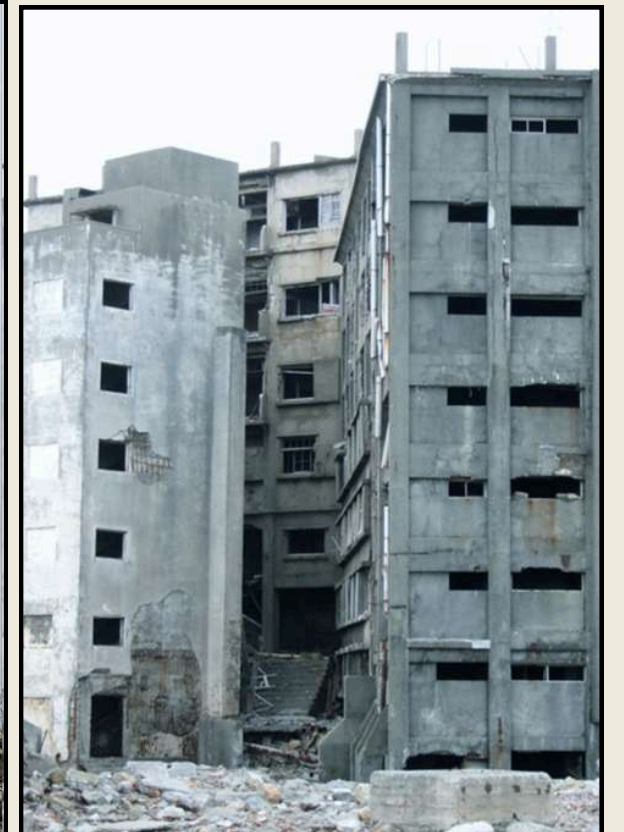
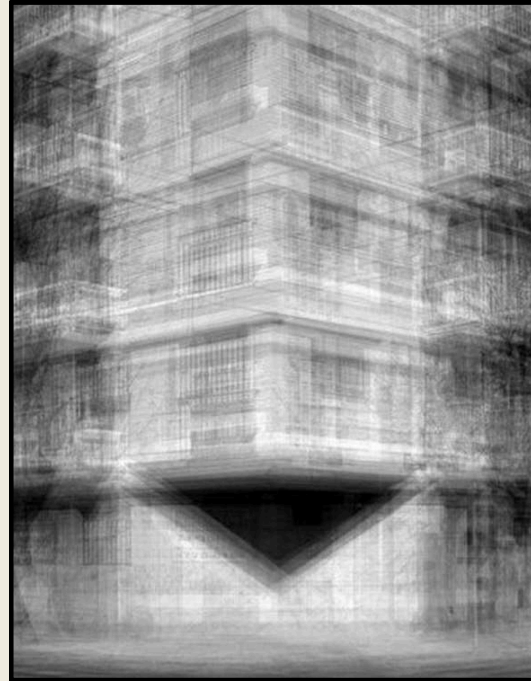
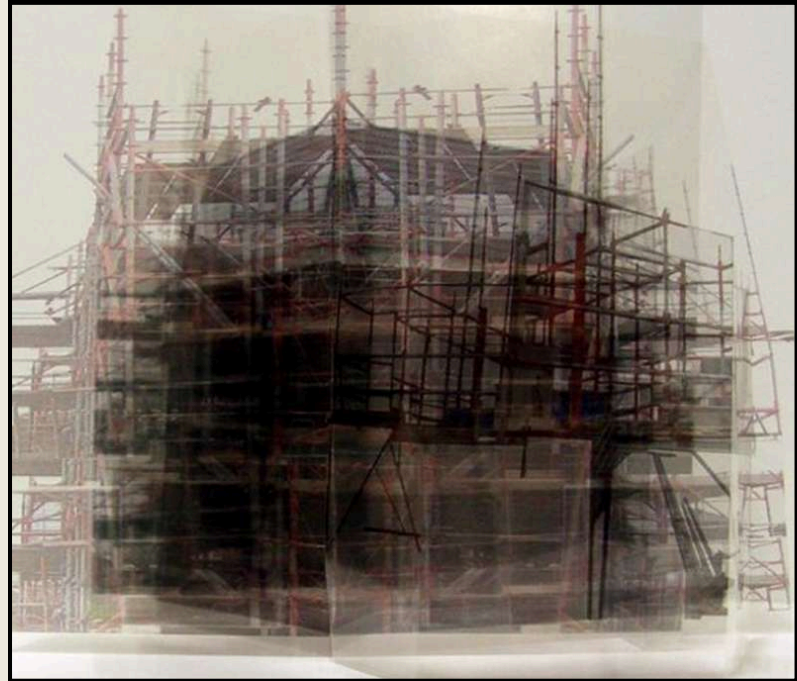
Le dispositif technique — un système sonore autonome avec une mise en espace quadriphonique — permet une diffusion en surround qui enveloppe le public et amplifie la dimension immersive du spectacle. L'espace sonore ne se limite pas à accompagner l'action : il l'entoure, l'étend et l'intègre dans une expérience perceptive totale.

L'interprétation est entièrement réalisée en direct, avec des musiciens de la Compagnie du Coin et de Kamchâtka. La partition est conçue comme une structure ouverte et perméable au présent : les interprètes écoutent, s'ajustent et répondent à l'évolution scénique et aux réactions du public.

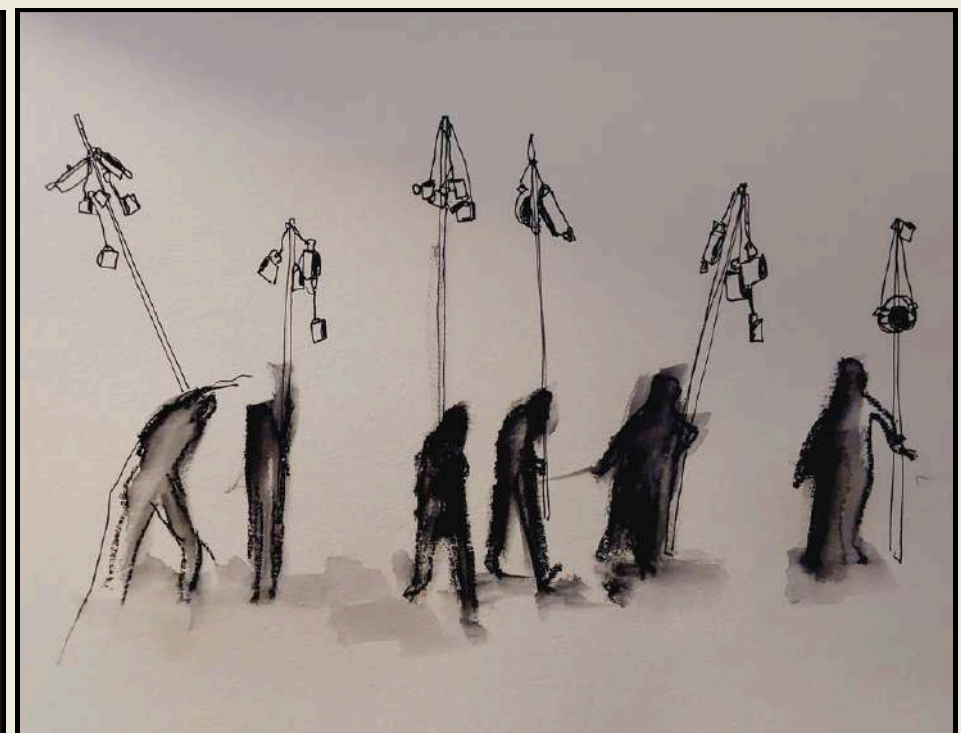
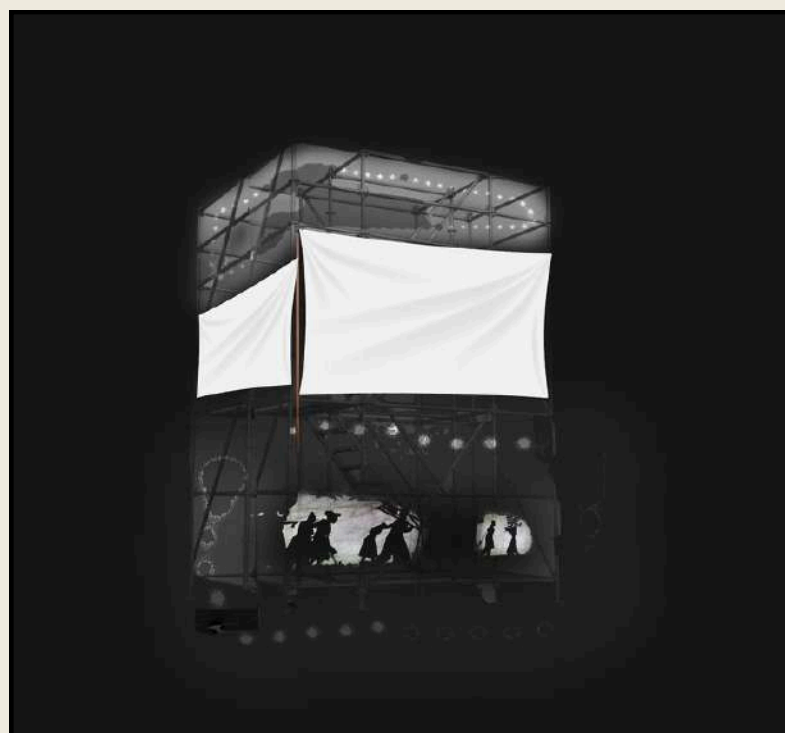
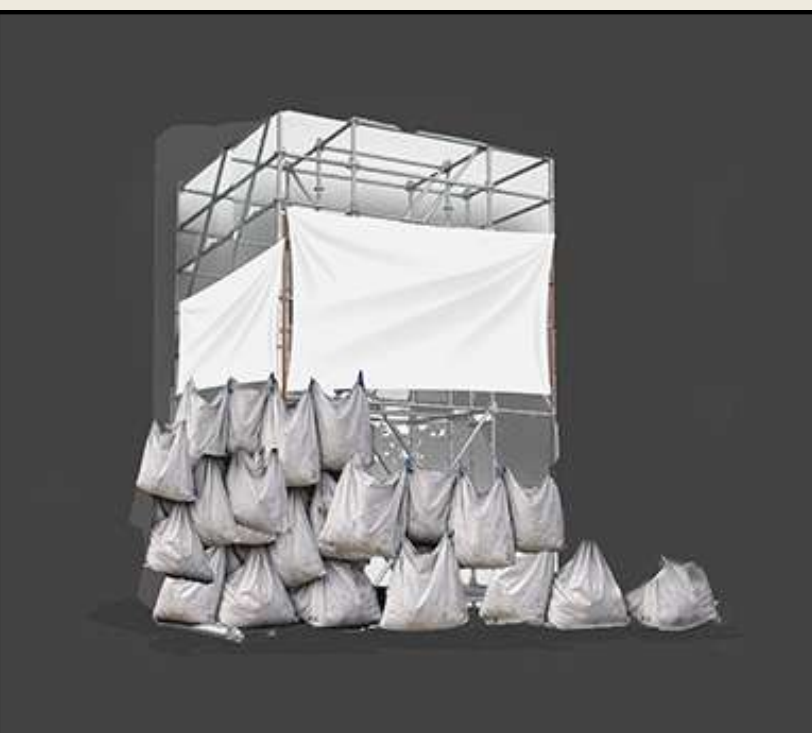
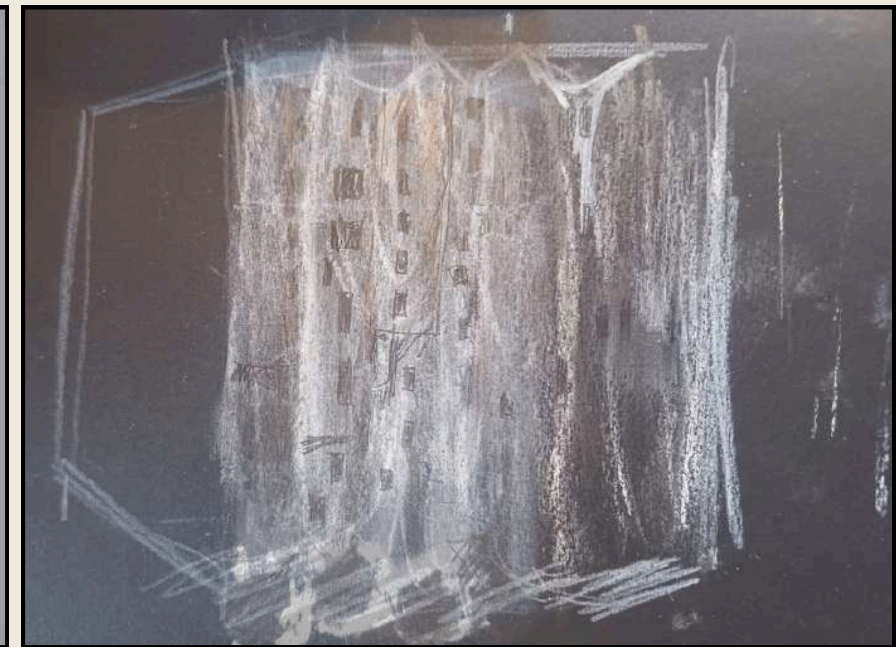
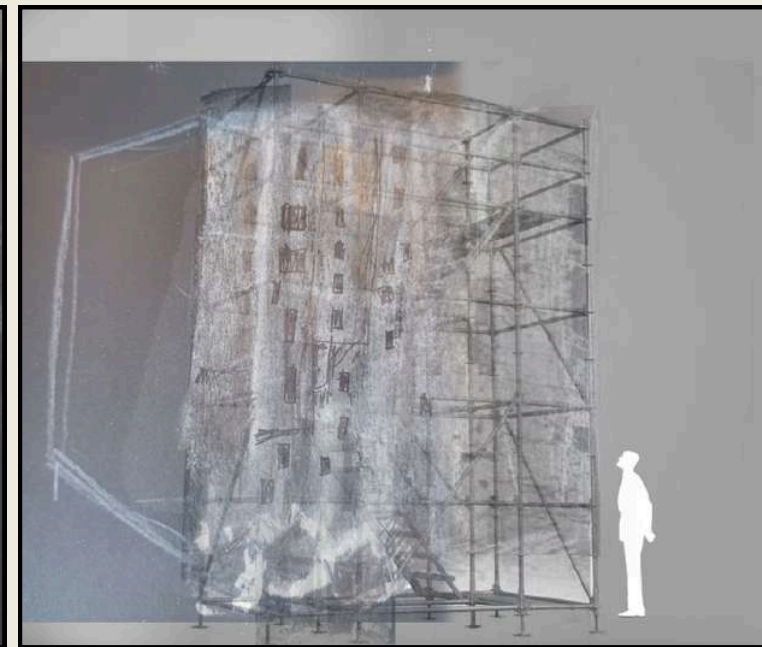
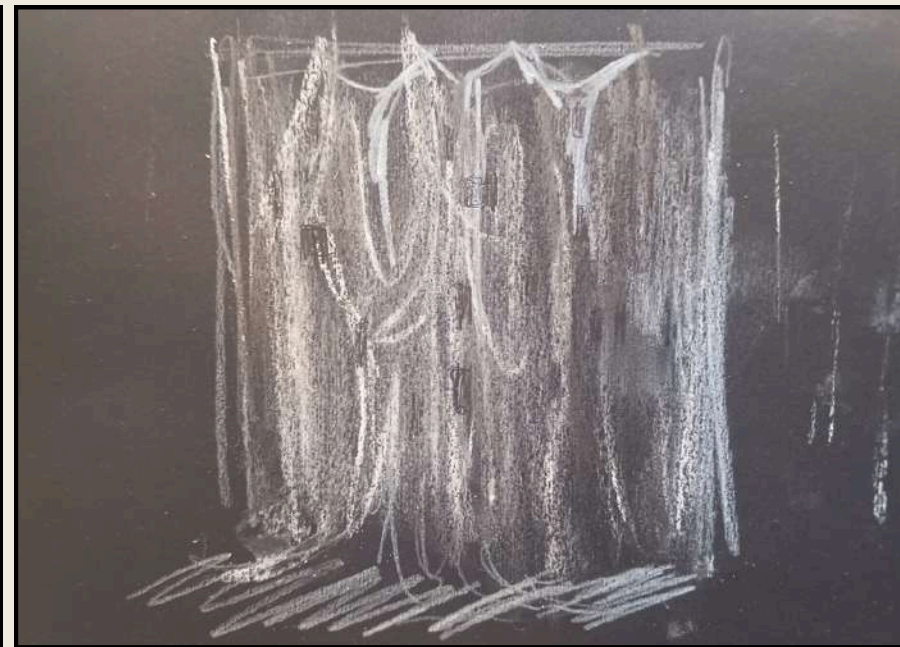
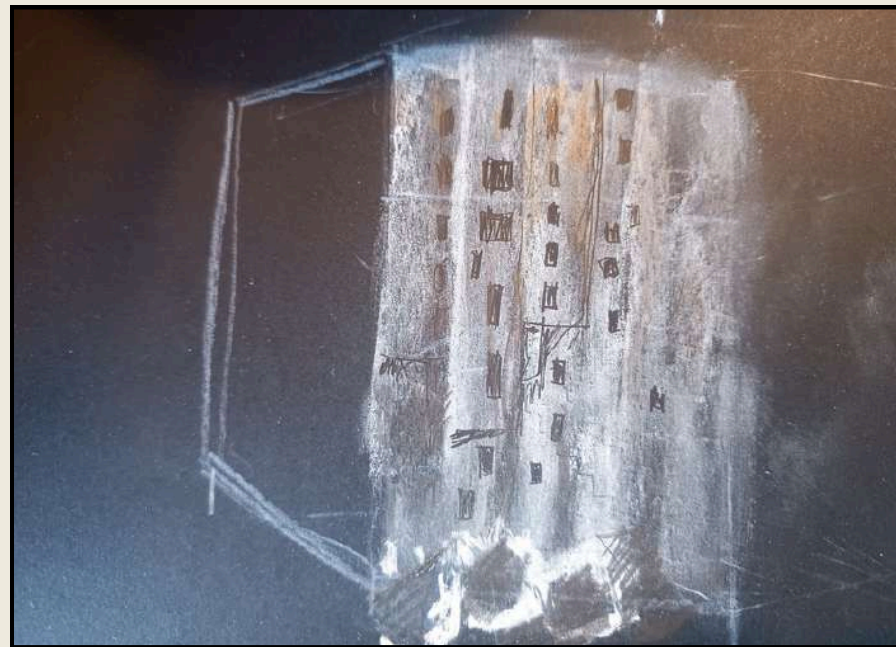
Cette interaction constante fait de chaque représentation un événement unique, où musique et action se construisent en temps réel, renforçant l'intensité et l'authenticité du moment partagé.



MISE EN SCÈNE Références



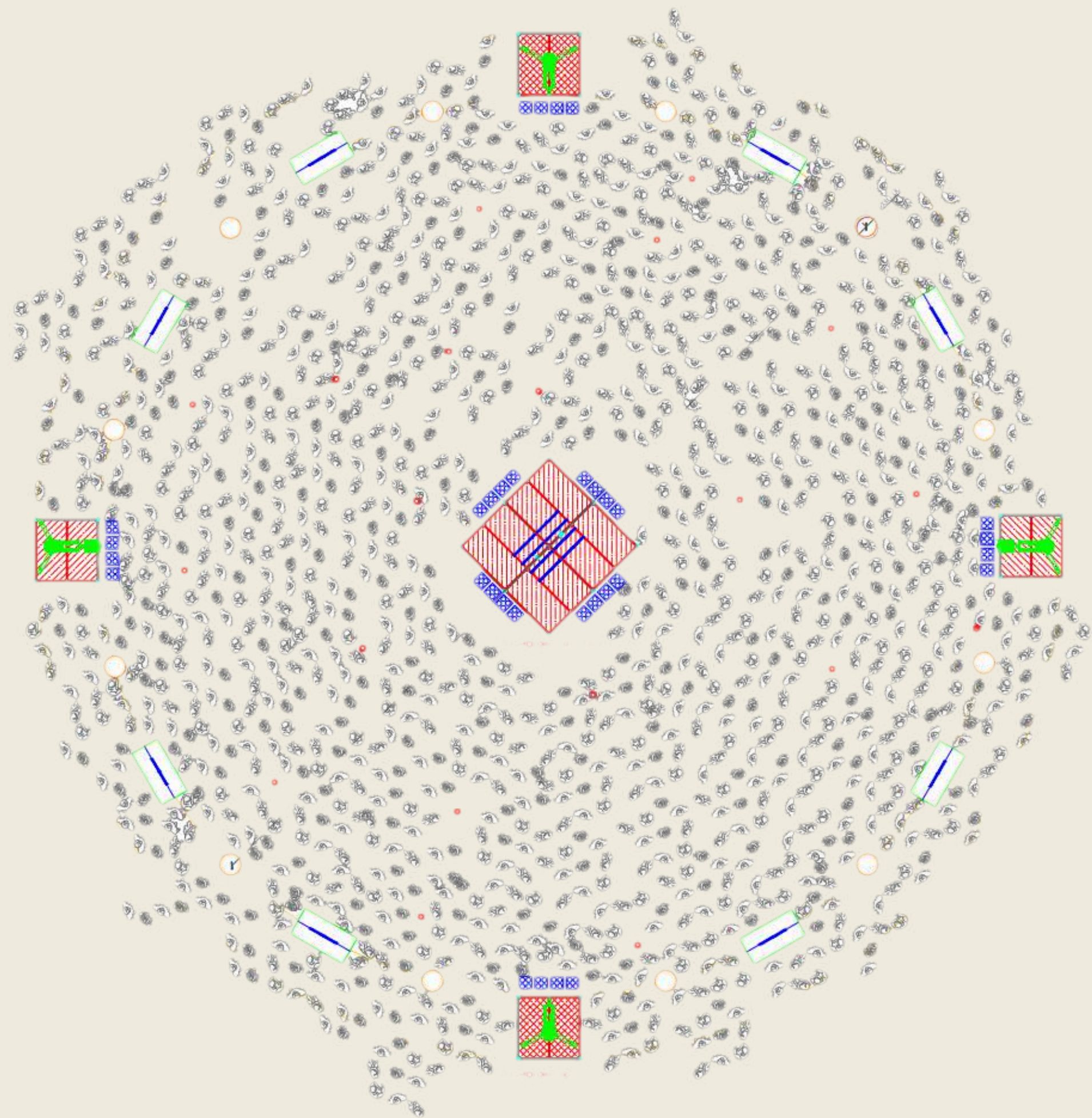
MISE EN SCÈNE Esquisses



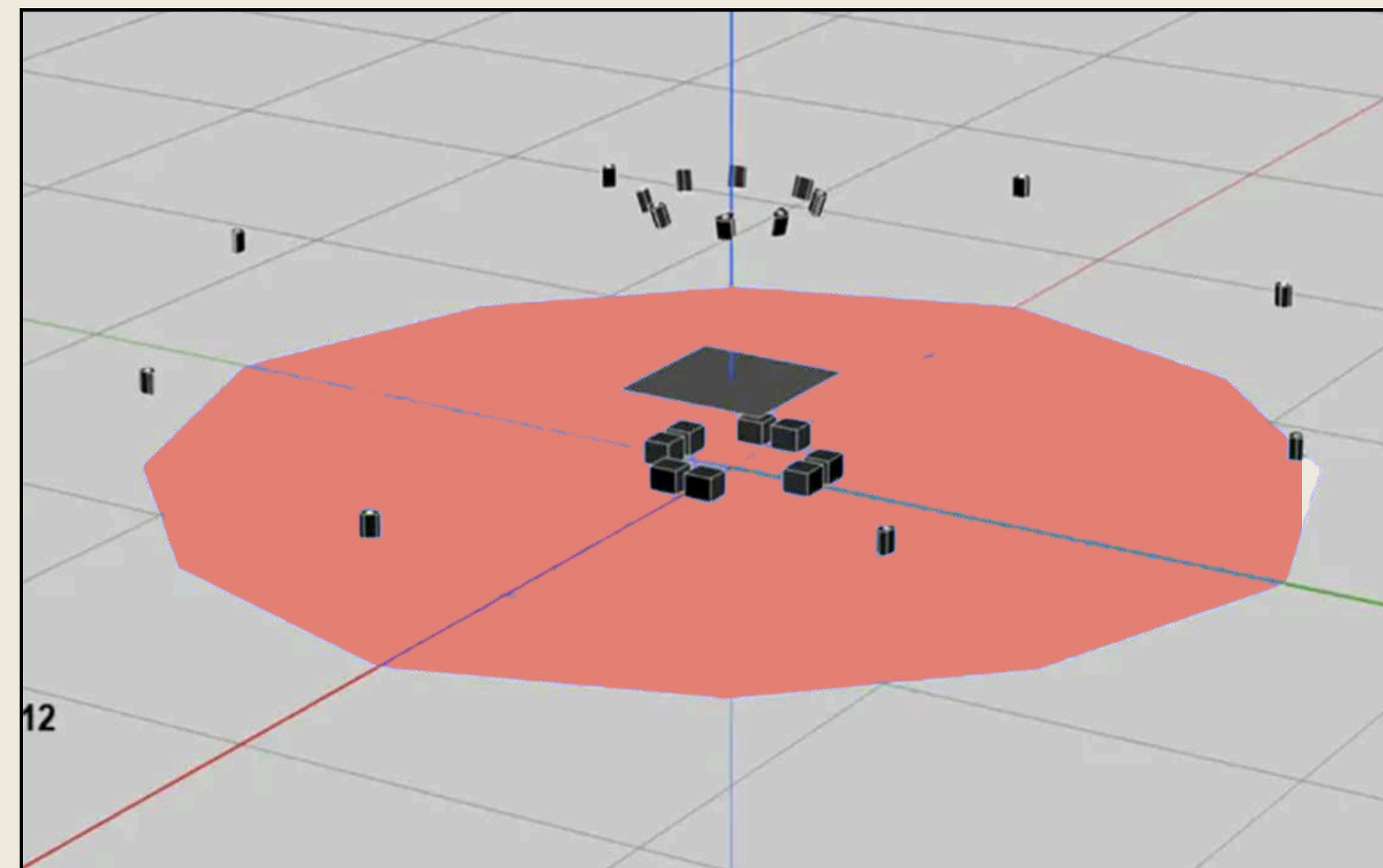
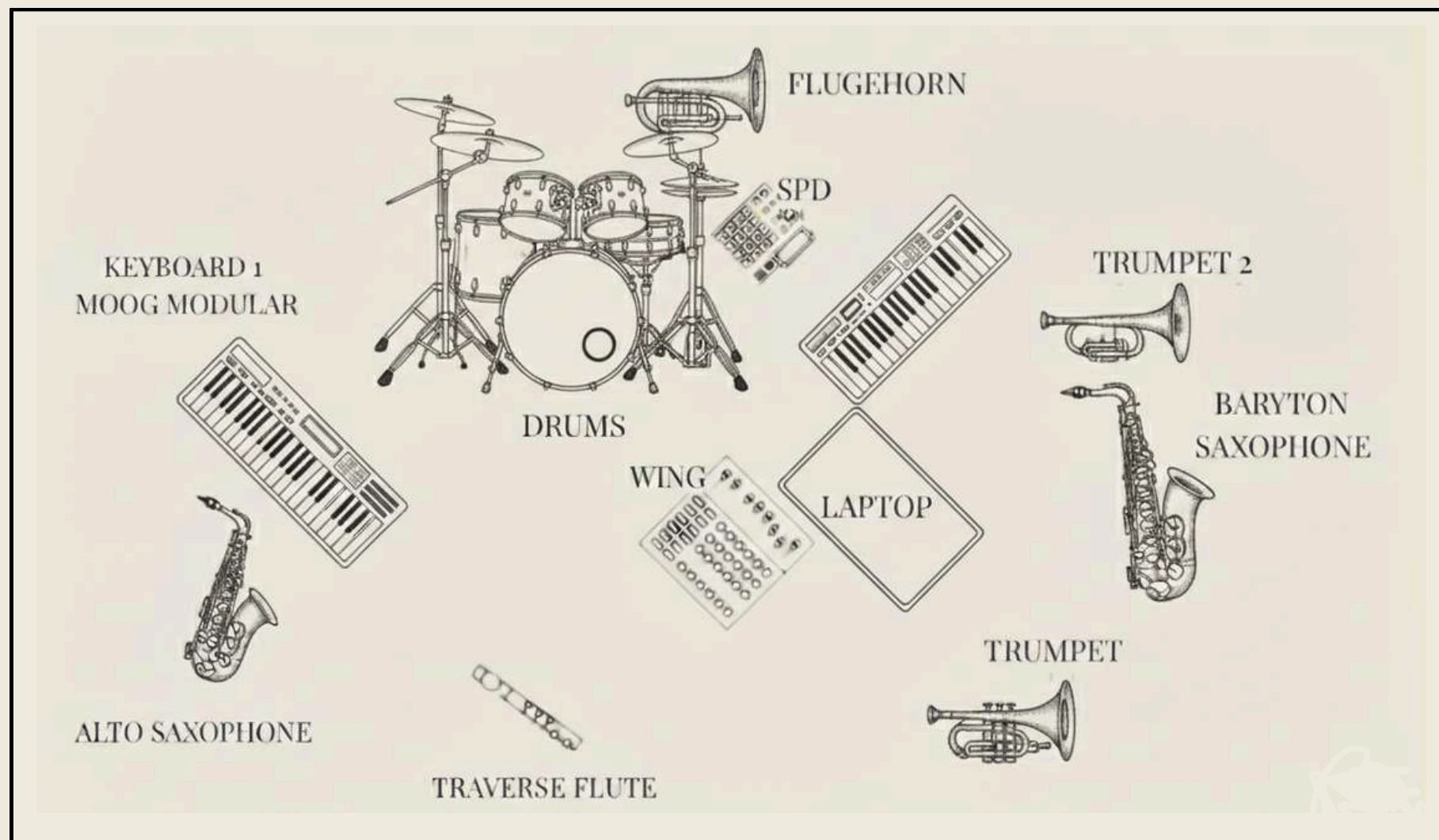
ESPACE ET TECHNIQUE

Du point de vue de la lumière

SYMBOLE	DESCRIPTION	QTY
	Astera AX5	20
	Fluorescent tube with bandors or casing	16
	Blinder 4 Lamps	32
	Videoprojecteur	4
	Tables 2x1	8
	Fire Drums	16
	Follow Spot RG Korrigan HMI 1200	4



DU POINT DE VUE DU SON / DE LA MUSIQUE



DURÉE

La durée du spectacle est variable en fonction de l'affluence du public et se situe entre environ **1h40 et 2h**.

L'une de ses caractéristiques distinctives est que le dispositif scénique s'active entre **20 et 30 minutes avant** l'horaire officiel, selon la fréquentation prévue et les caractéristiques du lieu. Cette approche nous permet d'initier le processus d'implication dès l'arrivée du public, à travers des actions participatives conçues pour l'intégrer progressivement à la proposition.

Ainsi, les personnes présentes ne sont pas uniquement des spectateurs, mais deviennent partie intégrante de la dramaturgie de l'événement, en tant que participants actifs de l'expérience.

L'espace idéal pour la réalisation du projet est un lieu facilement accessible à pied depuis le centre-ville. De préférence, un **terrain vague vaste et ouvert**, avec un certain caractère désolé, capable d'accueillir des personnes errantes et de générer une atmosphère singulière.

Concrètement, il est nécessaire de disposer d'un espace permettant de configurer confortablement un cercle d'environ **30 mètres de diamètre**. Toutefois, cette disposition peut être adaptée en fonction de l'affluence prévue, le projet étant conçu pour s'ajuster à différents volumes de public.

Nous sommes pleinement flexibles face aux contraintes du territoire et ouvertes au dialogue afin de trouver ensemble l'emplacement le plus approprié.

ESPACE

PUBLIC

Le public est protagoniste. Il constitue une pièce essentielle de l'œuvre : sa présence fait à la fois office de dramaturgie et de scénographie.

Nous imaginons le cœur de la pièce composé d'environ **1.500 personnes** actives, situées à l'intérieur du cercle et participant directement à l'expérience. Autour de ce noyau, un nombre important **d'assistants peut se positionner en tant que spectateurs**, observant un spectacle en constante évolution.

Dans tous les cas, nous considérons essentiel de maintenir une communication ouverte avec l'organisation afin d'adapter le dispositif à chaque contexte et de trouver ensemble les solutions les plus appropriées.

PLANNING

	J -3 MOIS	J-3/ 4 SEMAINES	J-3/4 JOURS	J-2	J-1	j
MÉDIATION	ENVOI DE L'APPEL À PARTICIPATION	RÉUNION D'INFORMATION	ATELIER-RENCONTRE	ATELIER-RENCONTRE	GÉNÉRALE	SHOW
TECHNIQUE				MONTAGE	GÉNÉRALE	SHOW
ACTEURS			ATELIER-RENCONTRE	ATELIER-RENCONTRE	GÉNÉRALE	SHOW

FICHE ARTISTIQUE

Création: Cie Kamchàtka

Direction artistique: Lluís Petit et Prisca Villa

Acteurs: Cristina Aguirre, Mamadou Diallo, Maïka Eggericx, Jan Estebanell, Sergi Estebanell, Claudio Levati, Andrea Lorenzetti, Judit Ortiz, Lluís Petit, Josep Roca, Edu Rodilla, Santi Rovira, Emma Rovira, Gary Shochat, Prisca Villa

Musiciens: Franck Bodin, Simon Couratier, Clément Desbordes, Gaël Riteau (Compagnie du Coin); Maïka Eggericx (Cie Kamchàtka)

Conception sonore et composition: Simon Couratier (Compagnie du Coin)

Conception lumière: Cube.Bz

Conception audiovisuelle: Cie Kamchàtka et Pau Roldán

Conception et construction scénographique: Gemma Raurell

Direction technique: Marco Domenichetti

Régie lumière et son: Martí Murcia

Production: Rita Stivala et Ariadna Grau

Texte: Nicolas Vercken

Incontinuo est une production de: CARRER 88, S.L. accompagnée par HH Producties

Avec le soutien de: Institut Català de les Empreses Culturals (ICEC) – Generalitat de Catalunya, FiraTàrrrega Programa Suport a la Creació, CNAREP Le Moulin Fondu - Garges-lès-Gonesse, MUTTE CULTURAL - Pontós

Coproduit par: Comédias do Minho, CNAREP Le Parapluie – Aurillac, CNAREP Sur Le Pont - La Rochelle, CNAREP Lieux Public - Marseille, CNAREP Le Citron Jaune - Port-Saint-Louis-du-Rhône, Festival Artisti in Piazza - Pennabilli, Oerol Festival – Terschelling et Scène nationale Carré-Colonnes.



KAMCHÀTKA

Kamchàtka est un collectif de théâtre immersif et contextuel basé en Catalogne, dont les membres, originaires de différents pays, travaillent ensemble depuis 2006. Créateurs en espace public et dans des lieux non conventionnels, ils proposent un théâtre qui naît du lieu et réveille la mémoire du passé pour éclairer le présent. Ils sont les auteurs d'une épopée sur les migrations, composée de quatre spectacles explorant les mouvements humains ; ils ont réalisé plus de **500 représentations dans 37 pays**. Ils développent un langage propre, poétique et sans paroles, une écriture contemporaine où le public constitue une pièce fondamentale de la dramaturgie.

Ils poursuivent leur exploration des déplacements humains, de la force du regard et de la création collective. Ils mènent également des actions de formation et des créations impliquant les communautés. Leur travail a reçu plusieurs reconnaissances professionnelles, dont deux Prix Max du meilleur spectacle pour *Alter* et *Fugit*.



CONTACT

Production

Rita Stivala

info@kamchatka.cat

Infos & réservation

HH Producties

info@hhproducties.nl

Камчатка



www.kamchatka.cat